



**LIETUVOS RESPUBLIKOS VALSTYBINĖ DARBO INSPEKCIJA  
PRIE SOCIALINĖS APSAUGOS IR DARBO MINISTERIJOS**

**2025 m. potencialiai pavojingų įrenginių priežiūros reikalavimų  
įgyvendinimo kontrolės rezultatų ataskaita**

2026 m. kovo 31 d.

## Turinys

Ataskaitoje naudojami sutrumpinimai .....	3
Įvadas .....	4
1. Bendroji dalis.....	5
1.1. Bendrieji registro duomenys .....	5
1.2. PPĮ pasiskirstymas valstybės institucijas, atsakingas už atskirų PPĮ kategorijų ar tų įrenginių kategorijų parametrų PPĮ priežiūros administracinį reglamentavimą ir savininkus.....	10
2. Potencialiai pavojingų įrenginių priežiūros kontrolė .....	12
2.1. Potencialiai pavojingų įrenginių techninės būklės tikrinimo kontrolė .....	12
2.2. Nuolatinės potencialiai pavojingų įrenginių priežiūros vykdymo kontrolė .....	16
2.3. VDI vykdomos PPĮ priežiūros kontrolės rezultatai.....	17
3. Nelaimingi atsitikimai darbe, įvykę dirbant su PPĮ, ir PPĮ avarijos .....	20

## Ataskaitoje naudojami sutrumpinimai

**AT** – variklinės pavaros pramoginiai įrenginiai.

**Ataskaita** – Metinė potencialiai pavojingų įrenginių priežiūros reikalavimų įgyvendinimo kontrolės rezultatų ataskaita.

**DD** – degiąsias dujas naudojantys pramoniniai įrenginiai.

**DSSIS** – darbuotojų saugos ir sveikatos informacinė sistema.

**EIMIN** - Lietuvos Respublikos ekonomikos ir inovacijų ministerija

**EM** - Lietuvos Respublikos energetikos ministerija

**ES** – eskalatoriai ir judamieji takai.

**Įstatymas** – Lietuvos Respublikos potencialiai pavojingų įrenginių priežiūros įstatymas.

**KA** – garo ir vandens šildymo katilai.

**KK** – variklinės pavaros keltuvai žmonėms ir kroviniams kelti.

**KR** – kėlimo įrenginiai.

**Laikiniai nenaudojamas potencialiai pavojingas įrenginys** – tai Potencialiai pavojingų įrenginių valstybės registre registruotas įrenginys, kurio eksploatavimą jo savininkas yra laikinai sustabdęs ir apie tai teisės aktų nustatyta tvarka informavęs Valstybinę darbo inspekciją laisvos formos pranešimu (prašymu), nuroydamas laikotarpį, iki kurio įrenginys nebus naudojamas.

**LF** – liftai.

**LK** – lynų keliai.

**PPĮ** – potencialiai pavojingas įrenginys.

**Registras** - Potencialiai pavojingų įrenginių valstybės registras

**SADM** - Lietuvos Respublikos socialinės apsaugos ir darbo ministerija

**SI** – slėginiai indai.

**TA** – beslėgės pavojingų medžiagų talpyklos.

**VDI** – Lietuvos Respublikos valstybinė darbo inspekcija prie Lietuvos Respublikos socialinės apsaugos ir darbo ministerijos.

**VL** – pavojingų medžiagų slėginiai vamzdynai, slėginiai garotiekiai ir karšto vandens vamzdynai.

***Ataskaitai parengti naudojami Registro ir DSS IS 2025 gruodžio 31 d. duomenys. Paveikslėliai sugeneruoti dirbtinio intelekto pagalba naudojant ChatGPT (GPT-5 mini).***



# 1. Bendroji dalis

## 1.1. Bendrieji registro duomenys

1 lentelė

*Registre užregistruota 51 273 vnt. PPI, iš jų  
2 146 vnt. užregistruoti 2025 m,  
5 068 laikinai nenaudojami įrenginiai.  
Iš viso, nuo Registro įsteigimo pradžios išregistruota 20 912 įrenginių.*

*Palyginus su 2024 metais:  
Viso yra įregistruota +0,61% daugiau PPI  
+4,6 proc. išregistruota PPI  
-7,45 proc. laikinai nenaudojamų PPI*



*Potencialiai pavojingų įrenginių kategorija – LK (lynų keliai). Iš viso užregistruota 41 vnt., iš jų 2 vnt. užregistruoti 2025 m.*



*Potencialiai pavojingų įrenginių kategorija – AT (variklinės pavaros pramoniniai įrenginiai). Iš viso užregistruota 79 vnt., iš jų 10 vnt. užregistruoti 2025 m.*



*Potencialiai pavojingų įrenginių kategorija – DD (degiąsias dujas naudojantys pramoniniai įrenginiai). Iš viso užregistruota 576 vnt., iš jų 25 vnt. užregistruoti 2025 m.*



*Potencialiai pavojingų įrenginių kategorija – ES (eskalatoriai ir judamieji takai). Iš viso užregistruota 382 vnt., iš jų 17 vnt. užregistruoti 2025 m.*



Potencialiai pavojingų įrenginių kategorija – KA (garo ir vandens šildymo katilai). Iš viso užregistruota 940 vnt., iš jų 15 vnt. užregistruoti 2025 m.



Potencialiai pavojingų įrenginių kategorija – KK (variklinės pavaros keltuvai žmonėms ir kroviniams kelti). Iš viso užregistruota 8365 vnt., iš jų 712 vnt. užregistruoti 2025 m.



Potencialiai pavojingų įrenginių kategorija – KR (kėlimo įrenginiai). Iš viso užregistruota 10139 vnt., iš jų 528 vnt. užregistruoti 2025 m.



Potencialiai pavojingų įrenginių kategorija – LF (liftai). Iš viso užregistruota 11656 vnt., iš jų 476 vnt. užregistruoti 2025 m.



Potencialiai pavojingų įrenginių kategorija – SI (slėginiai indai). Iš viso užregistruota 12452 vnt., iš jų 201 vnt. užregistruoti 2025 m.



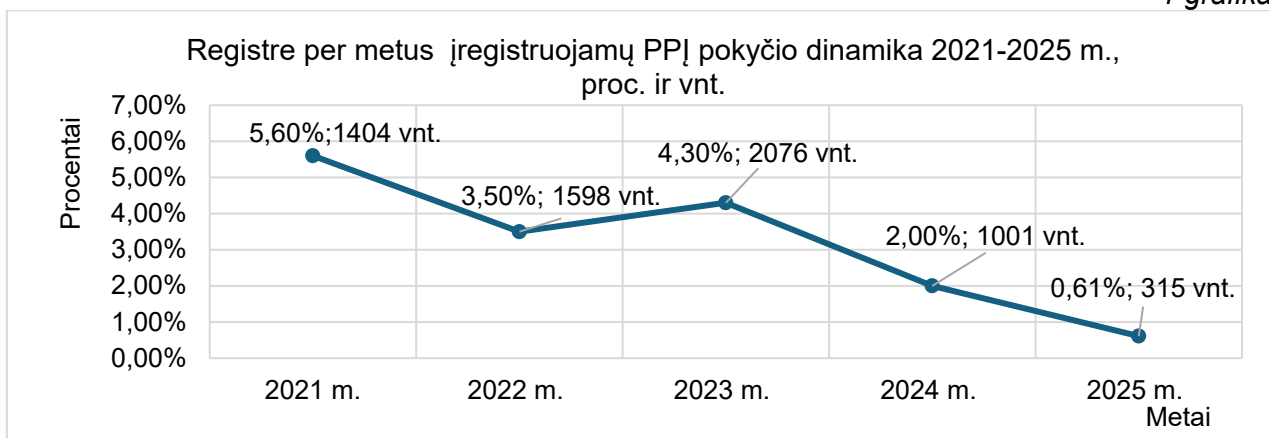
Potencialiai pavojingų įrenginių kategorija – TA (beslėgės pavojingų medžiagų talpyklos). Iš viso užregistruota 4942 vnt., iš jų 137 vnt. užregistruoti 2025 m.



Potencialiai pavojingų įrenginių kategorija – VL (pavojingų medžiagų slėginiai vamzdynai, slėginiai garotiekiai ir karšto vandens vamzdynai). Iš viso užregistruota 1701 vnt., iš jų 23 vnt. užregistruoti 2025 m.

Šaltinis – 2025 gruodžio 31 d. Registro duomenys. Iš viso 2025 gruodžio 31 d. Registro duomenimis yra užregistruota 51273 vnt. potencialiai pavojingų įrenginių, iš jų 2146 vnt. užregistruoti 2025 m.

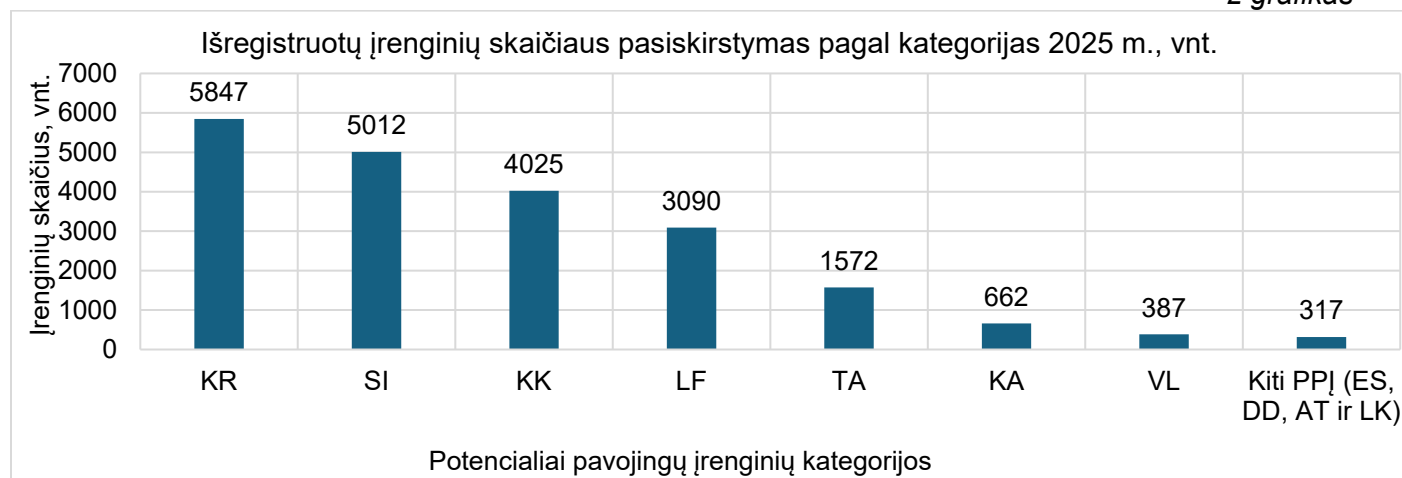
1 grafikas



Šaltinis - 2025 gruodžio 31 d. Registro duomenys.

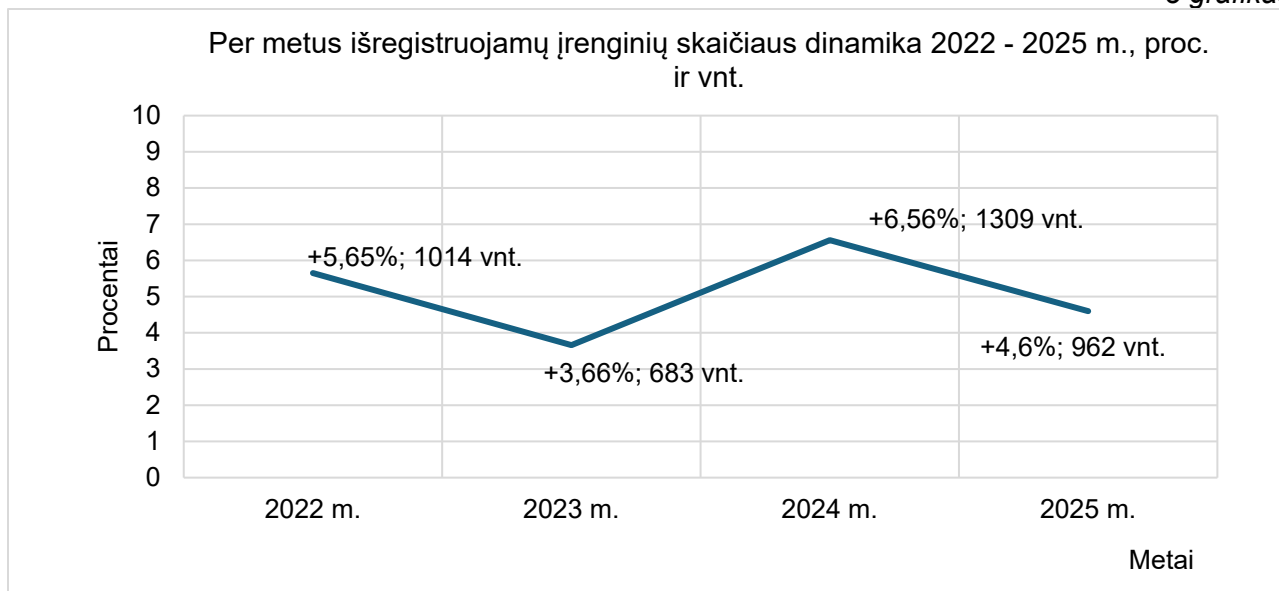
Nuo 2023 metų pastebimas registruojamų PPĮ mažėjimas: per 2024 metus užregistruota tik 2 procentais daugiau įrenginių (nuo viso PPĮ skaičiaus), o 2025 metais dar mažiau tik 0,61 procento. VDI specialistų nuomone, šis pokytis galėtų būti susijęs su senų išregistruojamų įrenginių skaičiumi (dėl ko mažėja bendras PPĮ skaičius Registre), bei laikinai nenaudojamų įrenginių sumažėjimu (žr. 5 grafiką).

2 grafikas



Šaltinis - 2025 gruodžio 31 d. Registro duomenys.

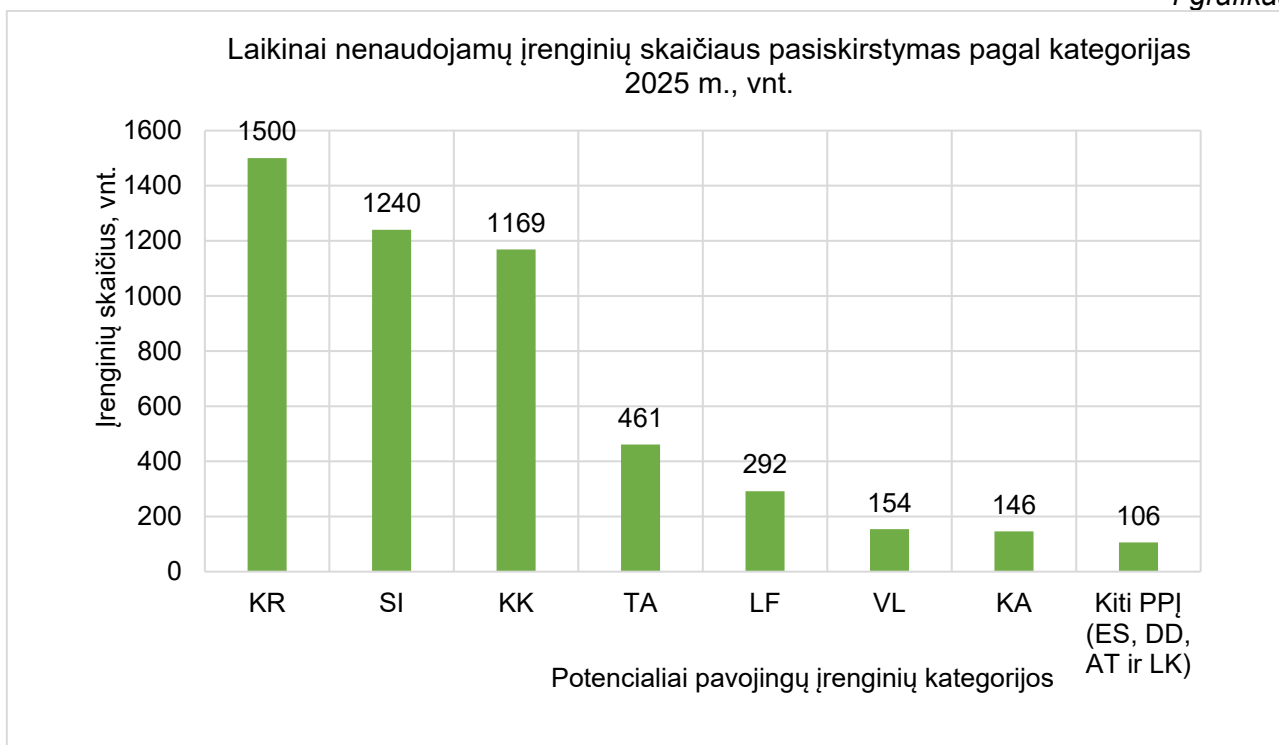
3 grafikas



Šaltinis - 2025 gruodžio 31 d. Registro duomenys.

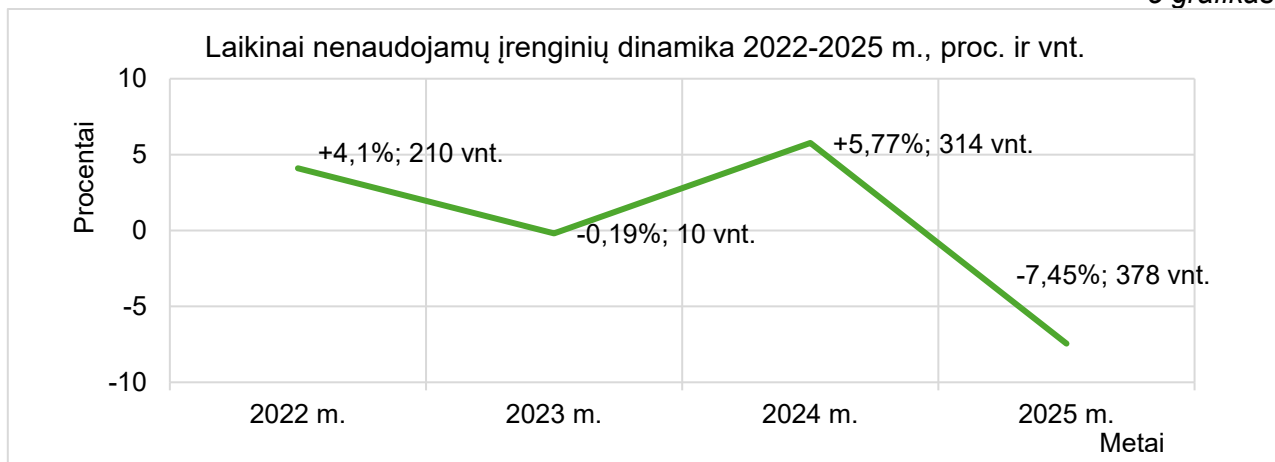
Iš viso, nuo Registro įsteigimo pradžios išregistruota 20 912 vnt. įrenginių. Per 5 metų laikotarpį nuo 2021 iki 2025 metų stebimas pastovus išregistruotų PPĮ pokytis – apytiksliai tarp 4 – 7 procentų. Daugiausiai yra išregistruojama kėlimo įrenginių, slėginių indų ir variklinės pavaros keltuvų žmonėms ir kroviniams kelti.

4 grafikas



Šaltinis - 2025 gruodžio 31 d. Registro duomenys.

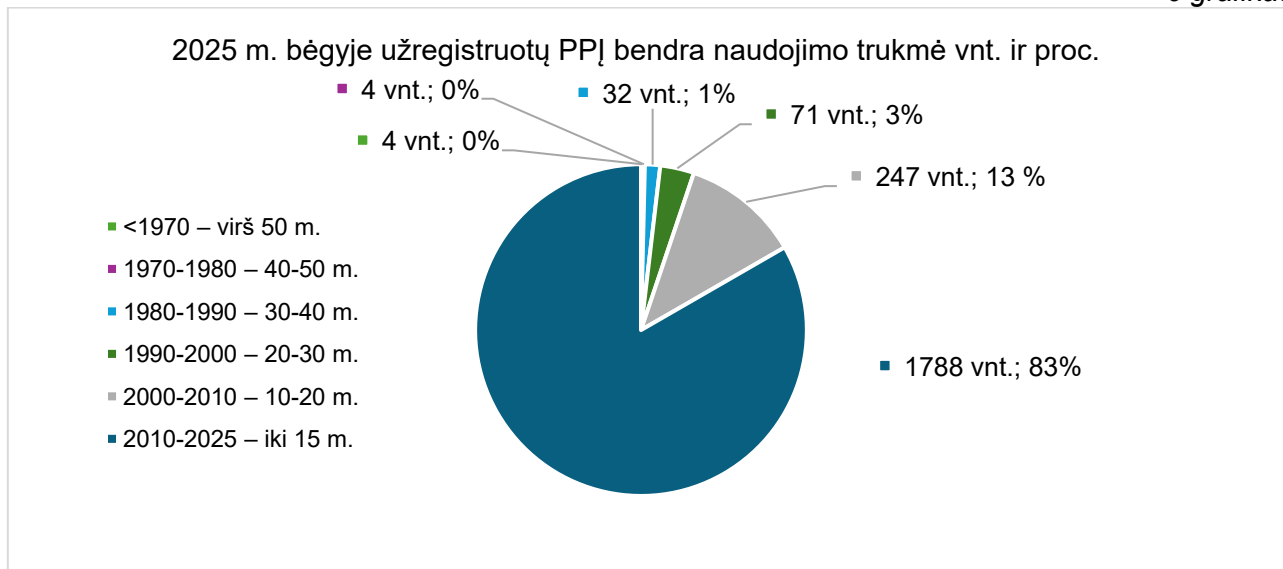
5 grafikas



Šaltinis - 2025 gruodžio 31 d. Registro duomenys.

2025 metais pastebimas ryškus laikinai nenaudojamų įrenginių sumažėjimas. VDI specialistų nuomone, šis pokytis gali būti susijęs su VDI taikytomis priemonėmis PPĮ priežiūrai gerinti: informaciniais laiškais PPĮ savininkams, nuolatinės priežiūros vykdytojams bei akredituotosioms įstaigoms, taip pat, Registro duomenų tikslinimu.

6 grafikas

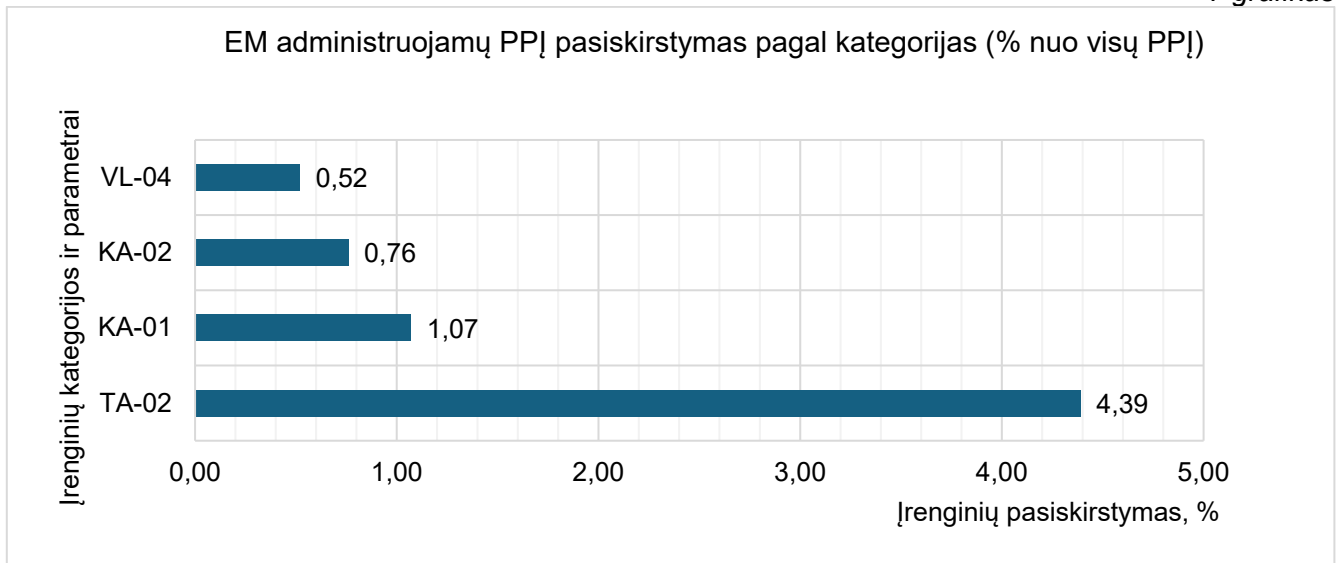


Šaltinis - 2025 gruodžio 31 d. Registro duomenys.

Analizuojant naudojamų PPĮ amžių, kuris yra svarbus faktorius saugiam PPĮ naudojimui pastebima, kad Lietuvoje įsigyjama vis daugiau naujų įrenginių (83 proc.).

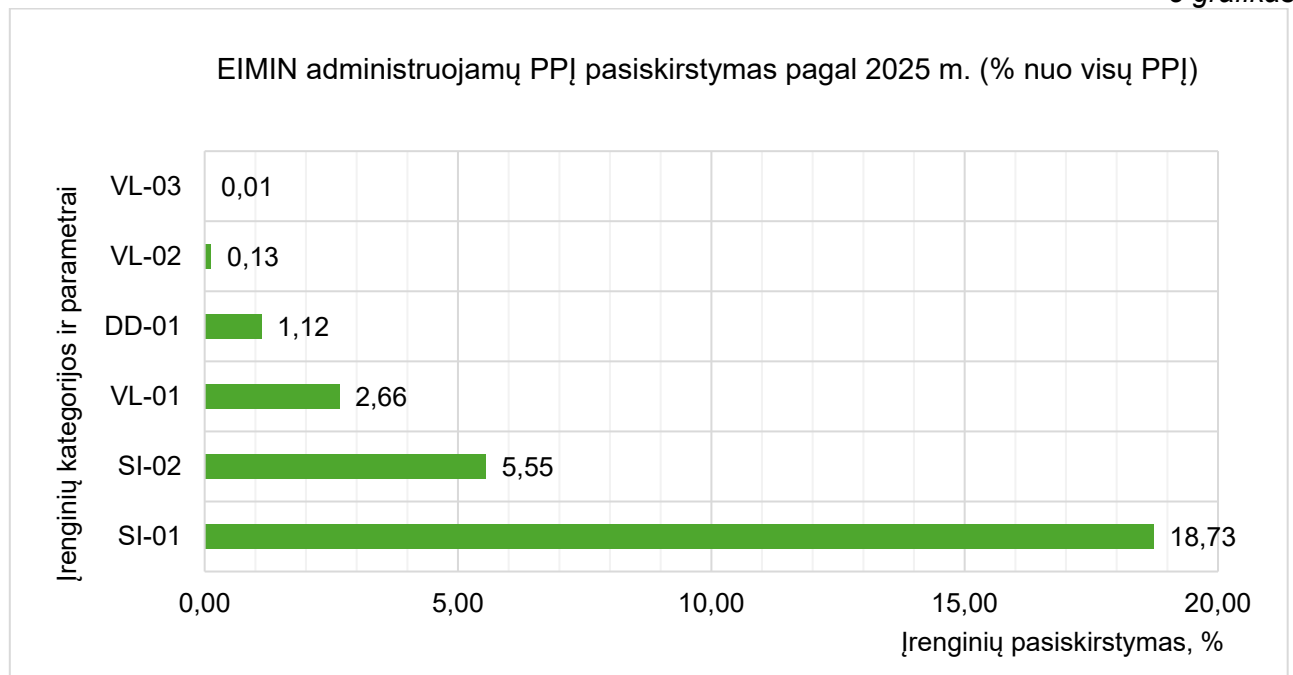
**1.2. PPĮ pasiskirstymas valstybės institucijas, atsakingas už atskirų PPĮ kategorijų ar tų įrenginių kategorijų parametrų PPĮ priežiūros administracinį reglamentavimą ir savininkus**

7 grafikas

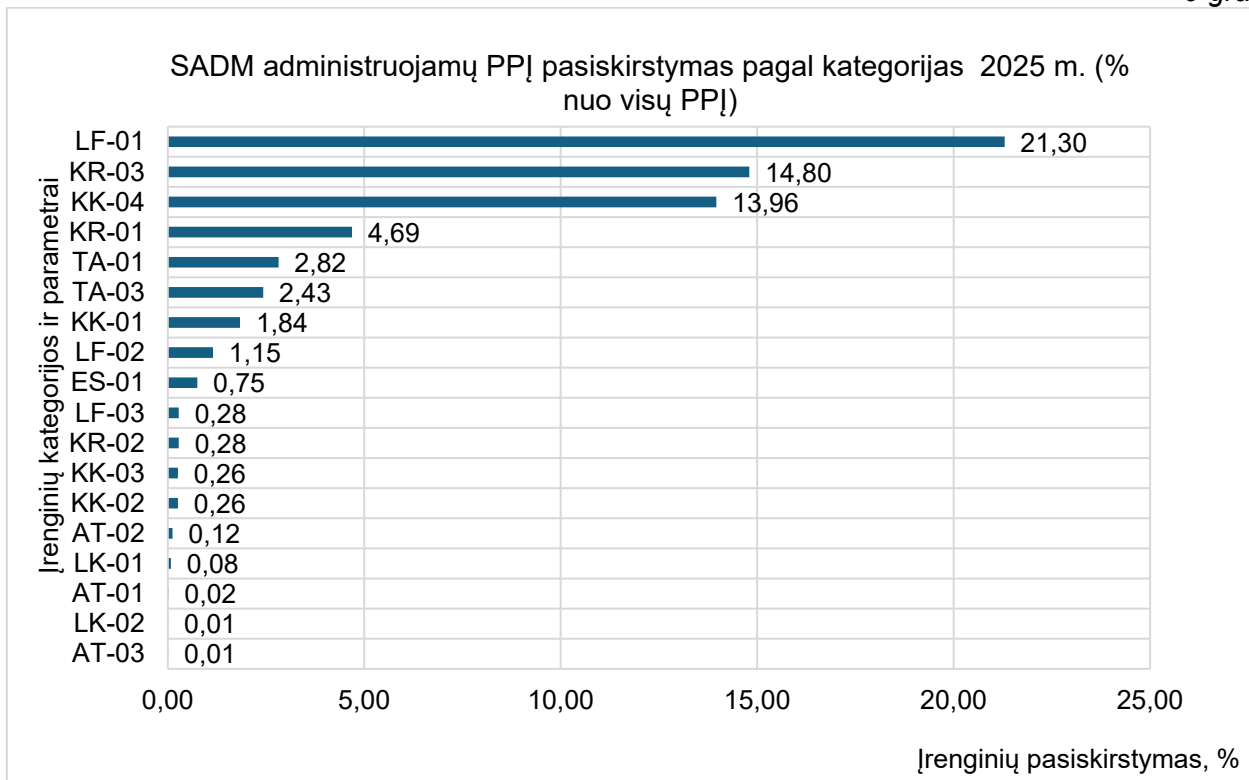


Šaltinis - 2025 gruodžio 31 d. Registro duomenys.

8 grafikas



Šaltinis - 2025 gruodžio 31 d. Registro duomenys.



Šaltinis - 2025 gruodžio 31 d. Registro duomenys.

Vadovaujantis 2025 gruodžio 31 d. Registro duomenimis mažiausią dalį procentais nuo bendro PPĮ skaičiaus administruoja EM – 6,74 procentų, tada eina EIMIN – 28,20 procentų ir SADM – 65,06 procentai.

Visi registre įregistruoti PPĮ priklauso 14 803 savininkams, jų pasiskirstymas pagal tipus pateiktas 10 grafike.

10 grafikas



Šaltinis - 2025 gruodžio 31 d. Registro duomenys.

## 2. Potencialiai pavojingų įrenginių priežiūros kontrolė

### 2.1. Potencialiai pavojingų įrenginių techninės būklės tikrinimo kontrolė

2 lentelė

*Palyginus su 2024 metais:  
+12,68 proc. daugiau nepatikrintų PPI;  
+22,6 proc. daugiau pripažinta netinkamais naudoti PPI.*



*Akredituota įstaiga UAB „Kiwa Inspecta“ prižiūri 26 839 potencialiai pavojingus įrenginius. Šios akredituotos įstaigos ekspertai 2025 metais atliko 18 552 vnt. techninės būklės patikrinimų.*

*Akredituota įstaiga UAB „TUV NORD Lietuva“ prižiūri 23 537 potencialiai pavojingus įrenginius. Šios akredituotos įstaigos ekspertai 2025 metais atliko 15 653vnt. techninės būklės patikrinimus.*



*Akredituota įstaiga UAB „Dekra Industrial“ nuo 2025 metų gruodžio 30 prižiūri 882 potencialiai pavojingus įrenginius. Šios akredituotos įstaigos ekspertai 2025 metais atliko 7 vnt. techninės būklės patikrinimus.*

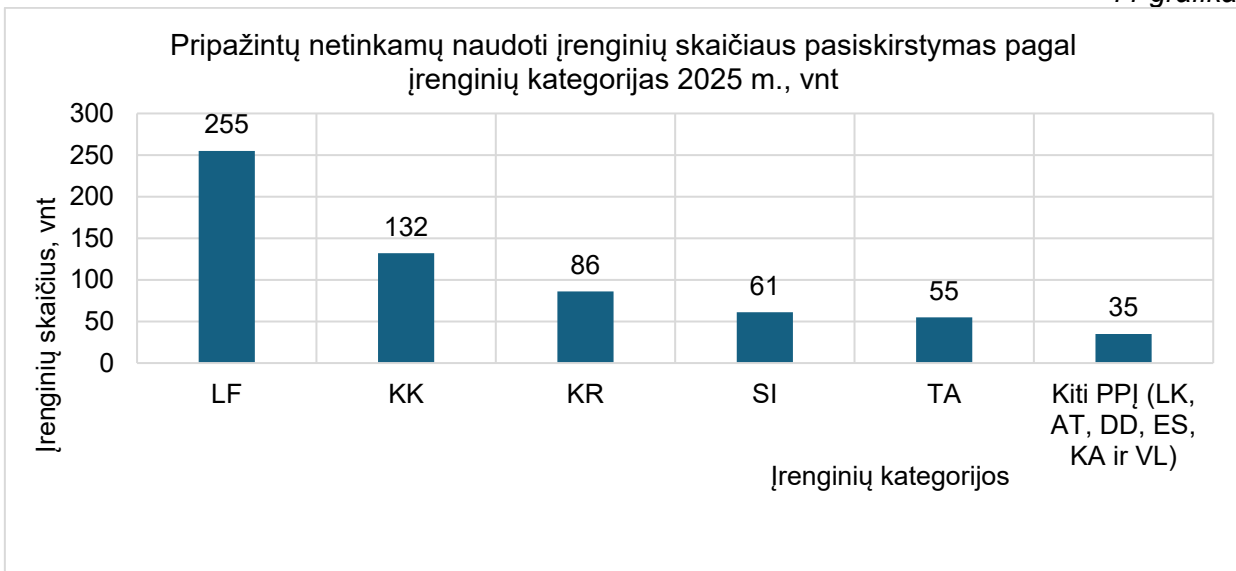
Akredituota įstaiga VšĮ „Kėlimo įrenginių priežiūros tarnyba“ prižiūri 5 275 potencialiai pavojingus įrenginius. Šios akredituotos įstaigos ekspertai 2025 metais atliko 4 246 vnt. techninės būklės patikrinimus.



Buvusi akredituota įstaiga UAB „Inspekta“ vis dar turi nenutraukusi sutarčių dėl 3 065 potencialiai pavojingų įrenginių priežiūros. Šios akredituotos įstaigos ekspertai 2025 metais neatliko nei vieno techninės būklės patikrinimus. UAB „Inspekta“ akreditacija tikrinti PPĮ panaikinta 2025 metų balandžio 4 d.

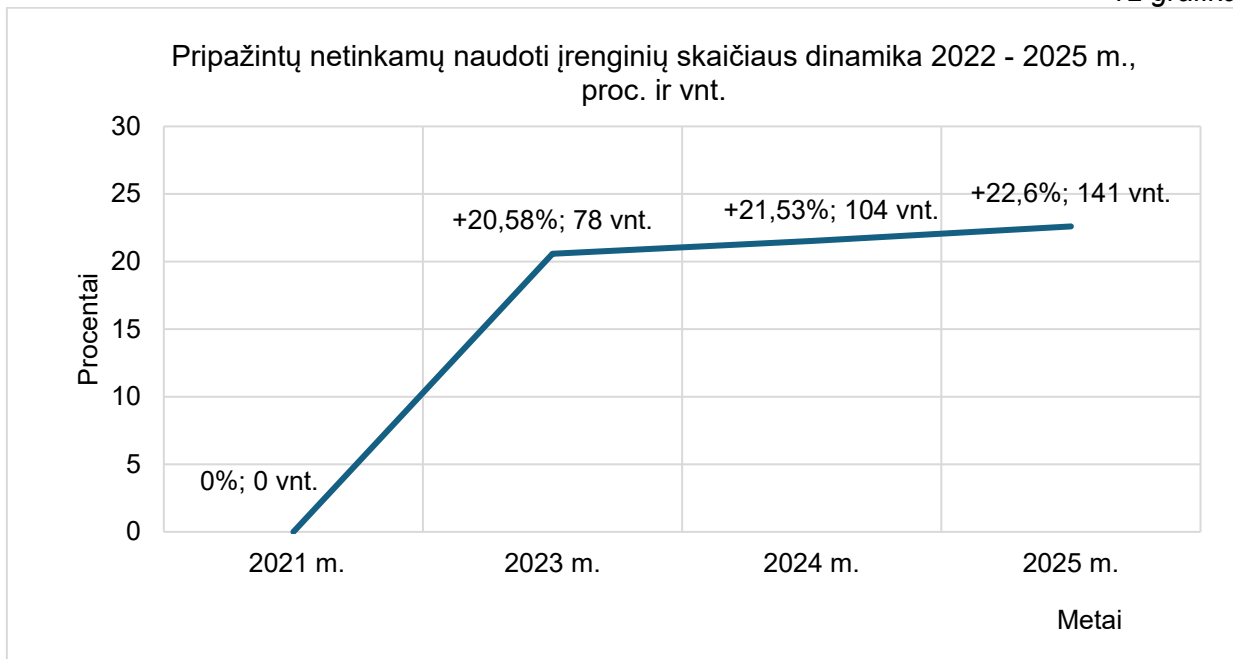
Šaltinis - 2025 gruodžio 31 d. Registro duomenys.

11 grafikas



Šaltinis - 2025 gruodžio 31 d. Registro duomenys.

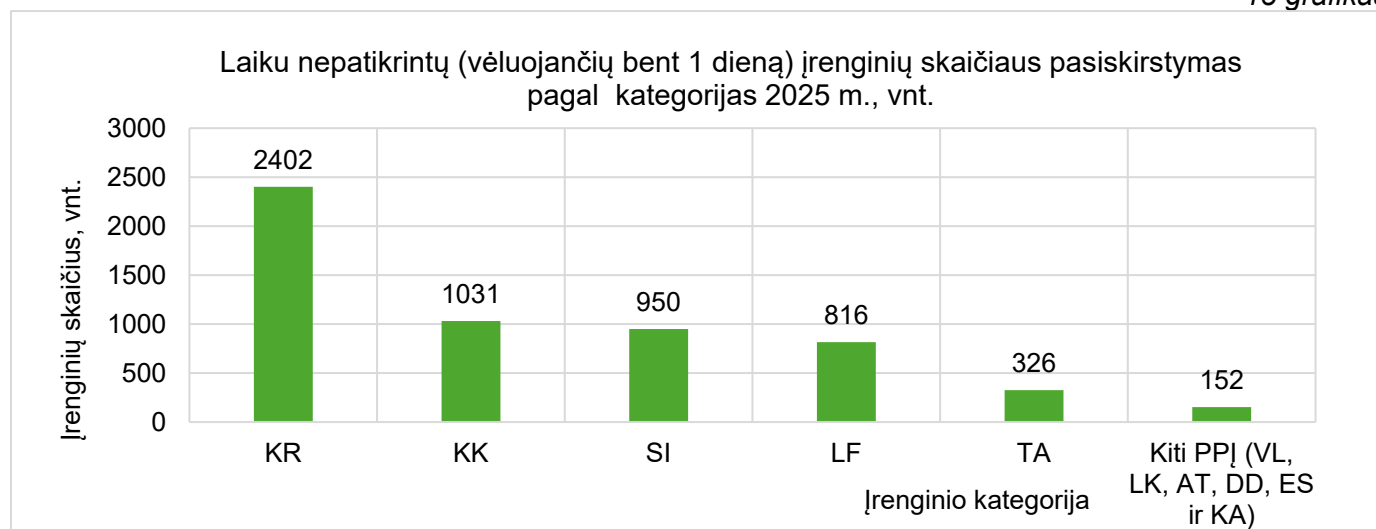
12 grafikas



Šaltinis - 2025 gruodžio 31 d. Registro duomenys.

Per 2025 metus akredituotųjų įstaigų ekspertai nustatė 141 netinkamu naudoti įrenginiu daugiau, lyginant su 2021 m., tai yra 37 įrenginiais daugiau, nei 2024 metais. Nuo 2023 metų matomas pastovus pripažintų netinkamais naudoti įrenginių skaičiaus augimas. Daugiausia pripažintų netinkamais naudoti yra liftai, variklinės pavaros keltuvai žmonėms ir kroviniams kelti, bei kėlimo įrenginiai.

13 grafikas



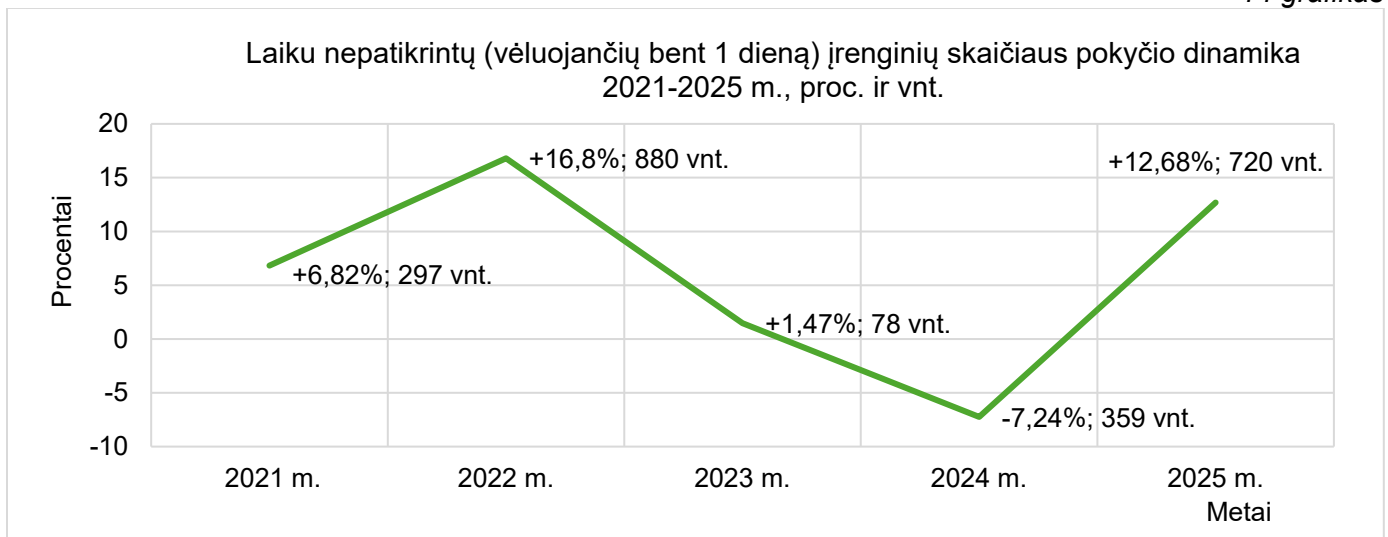
Šaltinis - 2025 gruodžio 31 d. Registro duomenys. Iš viso: 5677 laiku nepatikrinti (kurių tikrinimas vėluoja bent 1 dieną) įrenginiai.

Registre vedama apskaita PPĮ, kurių techninės būklės tikrinimas neatliekamas nustatytu laiku. Artėjant numatytam būsimo tikrinimo laikui, kurį įrašo pirminį įrenginio tikrinimą atlikęs ekspertas, Registro programa elektroniniu paštu prieš 30 dienų išsiunčia priminimą PPĮ savininkui apie įrenginio parengimą

patikrinimui ir kreipimasi į akredituotą įstaigą dėl ateinančios patikros. Pažymėtina, kad ne visi PPĮ savininkai dėl įvairių priežasčių reikiamu laiku kreipiasi dėl privalomų periodinių įrenginio techninės būklės tikrinimų. PPĮ, kurių privaloma patikra nebuvo atlikta nustatytu laiku, pasiskirstymas pagal kategorijas pateiktas 13 grafike.

PPĮ savininkams, kurie nevykdo savo pareigos – laiku pateikti įrenginius patikrinimui – VDI siunčia el. laiškus – priminimus. 2025 m. bėgyje 1698 PPĮ savininkų buvo išsiųsti el. laišukai, primenantys apie jų pareigas dėl turimų įrenginių techninės būklės tikrinimo savalaikio atlikimo. Taip pat, 2025 m. buvo išsiųsta 512 informacinių laiškų PPĮ savininkams dėl akredituotos įstaigos UAB „Inspekta“ akreditacijos panaikinimo ir dėl naujų sutarčių sudarymo prievolės.

14 grafikas



Šaltinis - 2025 gruodžio 31 d. Registro duomenys.

Grafike pateikiama laiku nepatikrintų (ne mažiau kaip 1 dieną vėluojančių) įrenginių skaičiaus pokyčio dinamika 2021–2025 metais, išreikšta procentais ir absoliučiais vienetais.

Analizuojamu laikotarpiu stebimi reikšmingi svyravimai. 2021 m. fiksuotas 6,82 proc. augimas (297 vnt.), o 2022 m. – ženklus padidėjimas iki 16,8 proc. (880 vnt.), kuris yra didžiausias per visą nagrinėjamą laikotarpį. 2023 m. augimo tempas reikšmingai sulėtėjo ir sudarė 1,47 proc. (78 vnt.), kas rodo santykinę situacijos stabilizaciją.

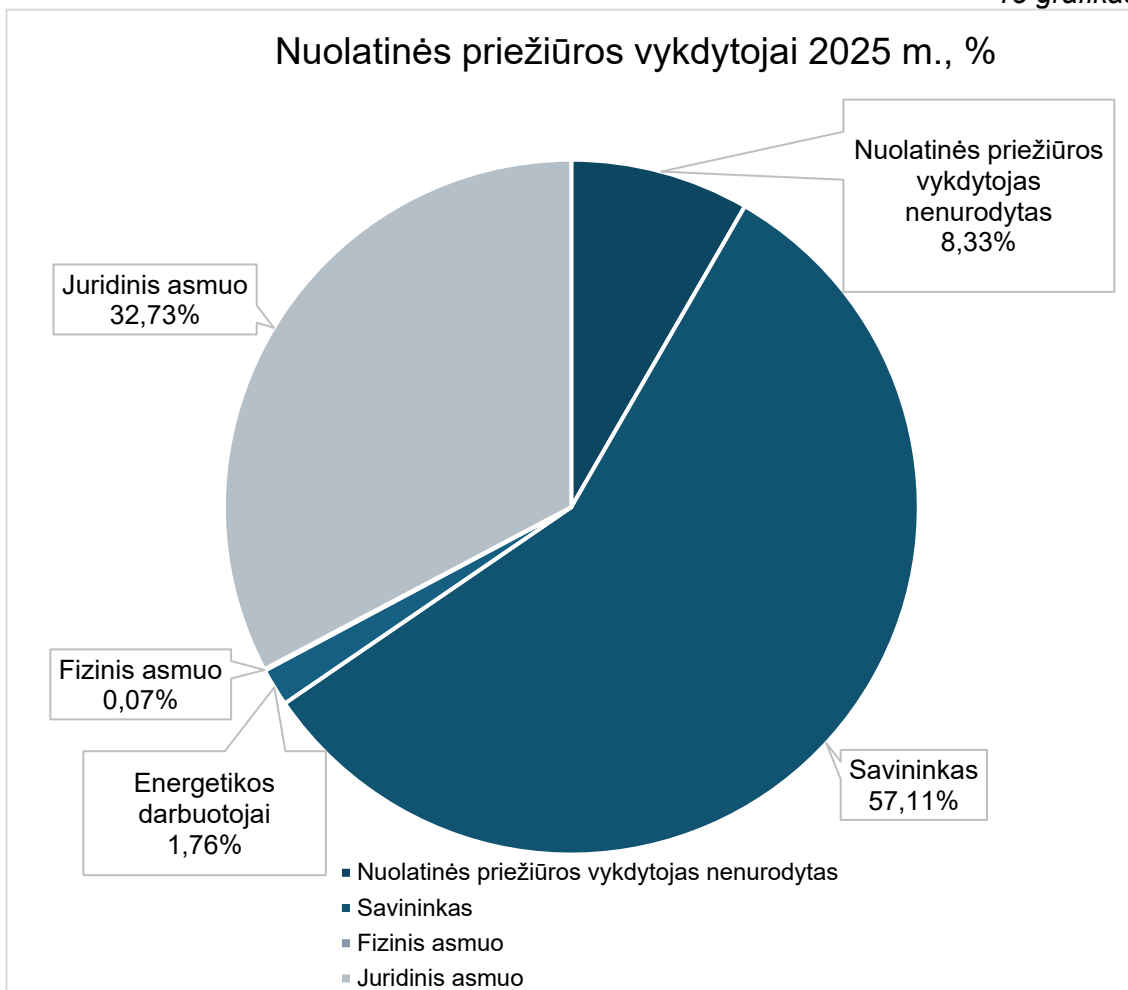
2024 m. pirmą kartą užfiksuotas neigiamas pokytis – rodiklis sumažėjo 7,24 proc. (359 vnt.), kas leidžia daryti prielaidą apie pagerėjusią kontrolės ar priežiūros situaciją. Tačiau 2025 m. vėl stebimas augimas – 12,68 proc. (720 vnt.), rodantis atsinaujinančią neigiamą tendenciją.

Apibendrinant galima teigti, kad nagrinėjamu laikotarpiu rodiklis kito netolygiai: po spartaus augimo pradžioje sekė stabilizacija ir laikinas pagerėjimas, tačiau vėlesniu laikotarpiu vėl išryškėjo didėjimo tendencija.

## 2.2. Nuolatinės potencialiai pavojingų įrenginių priežiūros vykdymo kontrolė

15 grafike atvaizduotas PPĮ nuolatinės įrenginių priežiūros atlikimo vykdytojų pasiskirstymas.

15 grafikas



Šaltinis - 2025 gruodžio 31 d. Registro duomenys.

Pastebimi nežymūs pokyčiai PPĮ nuolatinės priežiūros srityje: vis mažėja atvejų, kai yra nenurodytas nuolatinės priežiūros vykdytojas: nuo 15,16 proc.(2020 m.) iki 8,33 (2025 m.). Taip pat, neženkliai daugėja PPĮ nuo 24,85 proc. (2020 m.) iki 32,73 proc. (2025 m.) kurių nuolatinė priežiūra yra patikima juridiniams asmenims.

Per 2025 metus VDI specialistai išsiuntė 6 948 konsultacinius laiškus PPĮ savininkams siūlydama atsakyti į klausimus dėl potencialiai pavojingų įrenginių nuolatinės priežiūros administracinio reglamentavimo.

### 2.3. VDI vykdomos PPĮ priežiūros kontrolės rezultatai

Ataskaitiniu laikotarpiu VDI darbo inspektoriai tikrino kaip atliekama PPĮ priežiūra. Tikrinimai buvo akcentuoti į nuolatinės priežiūros atlikimo kontrolę. Techninės būklės tikrinimo terminų kontrolė sudarė nežymią dalį šių tikrinimų, nes laikoma, kad PPĮ techninės būklės periodinių tikrinimų kontrolė yra vykdoma Registro duomenų pagalba bei akredituotųjų įstaigų suinteresuotumu laiku atlikti privalomuosius tikrinimus. Inspektavimų rezultatų suvestinė pateikta 3 lentelėje.

3 lentelė

Eil. Nr.	Inspekcinio veiksmo pavadinimas	2021 m.	2022 m.	2023 m.	2024 m.	2025 m.
1.	Atlikti patikrinimai pagal teminę anketą „171. PPĮ nuolatinės priežiūros reikalavimų laikymosi planinė kontrolė“	121	145	85	77	86
2.	Atlikti patikrinimai pagal teminę anketą „172. Liftų nuolatinės priežiūros reikalavimų įgyvendinimo kontrolė“	6	9	70	9	7
3.	Atlikti patikrinimai pagal teminę ataskaitą „222. Ūkio subjekto patikrinimo bendrinis kontrolinis klausimynas“ (5 klausimai susiję su PPĮ priežiūra)	-	334	279	297	287
4.	Atlikti patikrinimai pagal teminę ataskaitą „224. Ūkio subjekto patikrinimo bendrinis kontrolinis klausimynas. Darbuotojų sauga ir sveikata“ (5 klausimai susiję su PPĮ priežiūra)	-	1038	1375	1537	1335
5.	Surašyta reikalavimų R1 pašalinti pažeidimus	57	58	77	66	79
6.	Nustatyta pažeidimų dėl PPĮ priežiūros	151	72	90	79	95
7.	Surašyta reikalavimų R2 uždrausti naudoti darbo priemones, tarp jų PPĮ	2	1	6	6	8
8.	Ištirta skundų ir pranešimų dėl viešo intereso susijusių su PPĮ priežiūra	6	6	4	4	17
9.	Įforminta ANK protokolų pagal 471str. 3 dalį (PPĮ registre neužregistruotų PPĮ naudojimas)	2	6	6	4	4

10.	Įforminta ANK protokolų pagal 96 str. 2 dalį (PPĮ naudojimas neatlikus techninės būklės tikrinimo nustatyta tvarka ir terminais)	-	-	-	2	3
11.	Informaciniai laiškai, išsiųsti juridiniams ir fiziniams asmenims, atsakingiems už PPĮ techninės būklės tikrinimų organizavimą	3286	1060	9228	3143	1698
12.	Informaciniai laiškai, išsiųsti asmenims, atsakingiems už PPĮ nuolatinę priežiūrą, dėl PPĮ nuolatinės priežiūros reikalavimų laikymosi	4156	1680	3830	3147	-

*Šaltinis – VDI duomenys.*

Atliekant patikrinimus „PPĮ nuolatinės priežiūros reikalavimų laikymosi planinė kontrolė“ buvo pildomos teminės ataskaitos „Potencialiai pavojingų įrenginių nuolatinės priežiūros vykdymo teminė anketa“ ir „Liftų nuolatinės priežiūros reikalavimų įgyvendinimo kontrolė“.

VDI inspektorių atliktų 93 ūkio subjektų planinių patikrinimų, kurių metu buvo įvertinti 2710 PPĮ nuolatinės priežiūros ypatumai pagal temines ataskaitas: „171. Potencialiai pavojingų įrenginių nuolatinės priežiūros vykdymas“ ir „172. Liftų nuolatinės priežiūros reikalavimų įgyvendinimo kontrolė“ analizė rodo, kad daugumos PPĮ nuolatinė priežiūra yra atliekama pagal nustatytus reikalavimus. Į anketos klausimą: „Ar nuolatinės priežiūros vykdytojo (jei jis yra juridinis asmuo) nuolatinėi priežiūrai atlikti paskirti darbuotojai turi nustatytą kvalifikaciją arba specialiųjų žinių ir įgūdžių?“ atsakyta, kad 66 atvejais (73,12 proc.) nuolatinę priežiūrą atliekančio juridinio asmens darbuotojai turi reikiamą kvalifikaciją arba specialiąsias žinias ar įgūdžius, o 7 atvejais (7,53 proc.) nuolatinės priežiūros vykdytojo darbuotojų kompetencija neatitinka nustatytų reikalavimų. 32 atvejais iš 96 (34,41 proc.) iš atliktų patikrinimų nustatyta, kad nuolatinė PPĮ priežiūra yra atliekama jų savininkų. Šių tikrinimų metu nustatyta, kad 7 (7,53 proc.) nuolatinės priežiūros vykdytojai neturėjo reikalingos įrangos, prietaisų ir kitų šiam darbui reikalingų priemonių. Dauguma iš nuolatinės priežiūros vykdytojų - 71 (76,34 proc.) buvo apsidraudę civilinės atsakomybės draudimu, kurio metinė draudimo suma yra ne mažesnė kaip šimtas tūkstančių eurų.

VDI darbo inspektoriai, atlikdami bendruosius ūkio subjektų darbuotojų saugos ir sveikatos būklės tikrinimus nustatė ir surašė 6 Reikalavimus R2 stabdyti darbus ar uždrausti naudoti darbo priemones (toliau – Reikalavimas R2) ir 79 Reikalavimus R1 pašalinti nustatytus pažeidimus (toliau - Reikalavimas R1), susijusius su PPĮ priežiūra. 1 Reikalavimas R2 buvo surašytas dėl Registre neužregistruoto PPĮ, 4 – dėl laiku nepatikrintų PPĮ, ir 1 dėl atitiktį patvirtinančių bei naudojimo dokumentų (atitikties deklaracijos, atitikties sertifikato, naudojimo instrukcijų) nepateikimo. Reikalavimuose R1 buvo užfiksuota 95 pažeidimai – 4 lentelė.

*PPĮ neregistruotas Registre - 25 atvejai.  
 Vėluojantys PPĮ techninės būklės tikrinimai – 6 atvejai.  
 PPĮ neišregistruoti iš Registro- 5 atvejai.  
 PPĮ nepaženklinti, t. y. nepritvirtintos informacinės lentelės, nurodant jų tipą (markę), registracijos numerį, keliamąją galią, taip pat nenurodomos atlikto ir kito techninės būklės tikrinimo datos (metai, mėnuo, diena) – 7 atvejai.*



*Nepateikiami duomenys apie vykdomą naudojamų PPĮ nuolatinę techninę priežiūrą gamintojų nustatyta tvarka (nepaskirti atsakingi asmenys, nevedami įrenginių techninės priežiūros žiniaraščiai; priežiūros planai, grafikai ir kt.). – 5 atvejai.*

*Ekspluatuojamų PPĮ nuolatinę priežiūrą vykdo pats savininkas, neturintis kvalifikuoto personalo ir tinkamos įrangos – 17 atvejų.*

*PPĮ savininkas, pats vykdamas nuolatinę priežiūrą nėra apsidraudęs civilinės atsakomybės draudimu – 12 atvejų.*

*Neužtikrinama, jog liftams, kuriems pasibaigęs gamintojo nustatytas naudojimo laikas, o jei jis nenustatytas, po 25 metų, nuo pirmosios lifto naudojimo dienos, būtų atliktas keliamų pavojų nustatymas ir rizikos vertinimas pagal Lietuvos standartą LST EN 81-80 ir pateikta išvada dėl būtinųjų priemonių lifto saugai gerinti ir šių priemonių įgyvendinimo terminai pagal standarte LST EN 81-80 nurodytus prioriteto lygius – 4 atvejai.*

*Nepakeisti PPĮ savininkų duomenys Registre – 2 atvejai.*



*Registruai neperduodami duomenys apie laikiną PPĮ nenaudojimą (prastovas) – 1 atvejis*

*Neišregistruoti PPĮ iš Registro – 2 atvejai.*

*2 reikalavimai R1 buvo surašyti ir įteikti fiziniams asmenims, vykdančiams individualią veiklą.*

*Daugiausiai reikalavimų R1 buvo išrašyti VDI Šiaulių teritorinio skyriaus darbo inspektorių - 21, Kauno teritorinio skyriaus - 20, Panevėžio -15, Vilniaus -13, Klaipėdos -10.*

*Pagal Lietuvos Respublikos administracinių nusižengimo kodekso (toliau – ANK) 47<sup>1</sup> straipsnio, reglamentuojančio baudas dėl PPĮ priežiūros pažeidimus, 3 dalį buvo įforminti 4 ANK protokolai, pagal šio straipsnio 4 dalį -1 ANK protokolas ir pagal 96 str. 2 dalį -2 protokolai.*

*Šaltinis – VDI duomenys.*

### 3. Nelaimingi atsitikimai darbe, įvykę dirbant su PPĮ, ir PPĮ avarijos

2025 m. įvyko 4 sunkūs nelaimingi atsitikimai darbe netinkamai eksploatuojant (aptarnaujant ir prižiūrint) PPĮ. 1 sunkus nelaimingas atsitikimas darbe įvyko dirbant su kėlimo kranais, 2 sunkūs nelaimingi atsitikimai įvyko dėl sraigtinio žmonių su negalia keltuvo avarijos bei 1 sunkus - dėl mobilios darbinės kėlimo platformos strėlės lūžimo.

Ataskaitiniu laikotarpiu įvyko 3 PPĮ avarijos, kurios buvo iširtos teisės aktų nustatyta tvarka.

2025 rugpjūčio 18 dieną Panevėžyje baigiant reklaminio tento keitimo darbus ir mobilią darbinę kėlimo platformą reg. Nr. KK – 04-13378, valdžiusiam darbuotojui leidžiant strėle lopšį žemyn ties dešiniu apatiniu reklaminio stendo kampu trūko strėlės metalo konstrukcija - lūžo ir krito apatinės mobilios darbinės kėlimo platformos strėlės dalis. Šiai strėlės daliai krentant tuo pačiu metu ėmė kristi ir kitos strėlės dalys, kurios lūžo arba deformavosi. Avarijos metu sunkią traumą patyrė UAB „Kornetas“ darbuotojas, kuris dirbdamas aukštyje mobilios darbinės kėlimo platformos lopšyje, nematydamas krentančios mobilios darbinės kėlimo platformos strėlės, bet būdamas prisirišęs saugos diržu prie mobilios darbinės kėlimo platformos lopšio, krito iš aukščio ir patyrė daugybinius sužalojimus. Avariją tyrusio eksperto nuomone. mobilios darbinės kėlimo platformos Socage SO-0026 avarija įvyko dėl strėlės metalo konstrukcijos trūkimo. Traukų ašies privirinimo siūlė, iš vienos pusės, prie pagrindinio strėlės metalo, tikėtina, buvo suvirinta nekokybiškai ir atitrūko nuo pagrindinio metalo. Apkrovų persiskirstymas kitoms strėlės konstrukcijos dalims lėmė strėlės konstrukcijos trūkumą ir įrenginio avariją.

2025 m. rugpjūčio 22 dieną Alytaus profesinio rengimo centro 2 darbuotojos sraigtiniu žmonių su negalia keltuvu, PSK400, reg. Nr. LF-03-00583, sumontuotu adresu Putinų g. 40, Alytus (toliau – Keltuvas), kilo į viršų. Pravažiuojus trečią aukštą jos pajuto staigų Keltuvo kritimą žemyn ir patyrė sunkius kūno sužalojimus. PPĮ avarijos tyrimo komisija, vadovaudamasi eksperto aktu ir tyrimo metu surinktais dokumentais, nustatė, kad avarija įvyko dėl Keltuvo laikančiosios ir saugos veržlių suirimo (tiesioginė priežastis). Keltuvui savalaikiai buvo atliekama tiek nuolatinė priežiūra, tiek techninės būklės tikrinimai, bet avarijos tyrimo metu nustatyta trūkumų vykdant Keltuvo priežiūrą.

2025 m. gruodžio 22 dieną statybos objekte Elektrėnuose, objekte Šarkinės g. 27B keliant 4 tonų krovinį iš vieno taško į kitą, kranas virto į priekį ant strėlės, ko pasėkoje, kranos kabinoje buvęs operatorius sunkiai susižalojo. Darbams atlikti buvo naudojamas bokštinis kėlimo kranas „LIEBHERR 71AC“, reg. Nr. KR-03-04619. Krano operatoriui stumiant krovinį į priekį link iškrovimo vietos ir jam nuvažiuojus nuo kranos centro apie 27 metrų atstumu, kranas po truputį ėmė svirti į krovinio pusę ir, netekęs pusiausvyros, virto ant žemės. Kranos virtimo pusėje dirbę darbuotojai spėjo pasitraukti iš kranos virtimo zonos ir nenukentėjo. Nelaimingas atsitikimas įvyko dėl neteisingo kranos pastatymo ir neatitiko gamintojo pastatymo instrukcijų reikalavimų. Viršyta kranos gamintojo nustatyta leistina keliama apkrova: pagal rasto krovinių vežimėlio padėtį kėlimo taško vertikalė buvo apie 27 m spinduliu, tai pagal kranos apkrovos diagramą tokiam spindulyje leistina apkrova apie 2,6 t. Apžiūros metu pasverta avarijos metu kelto krovinio masė buvo 4,155 t., t. y. viršyta apie 1,555 t., šis leistinos apkrovos viršijimas lėmė kranos nuvirtimą. Kėlimo kranui, jį sumontavus, buvo atliktas techninės būklės tikrinimas.