



**LIETUVOS RESPUBLIKOS VALSTYBINĖ DARBO INSPEKCIJA  
PRIE SOCIALINĖS APSAUGOS IR DARBO MINISTERIJOS**

**2024 m. potencialiai pavojingų įrenginių priežiūros reikalavimų  
įgyvendinimo kontrolės rezultatų ataskaita**

2025 m. kovo 14 d.

## Turinys

Įvadas .....	3
1. Bendroji dalis .....	4
1.1. Potencialiai pavojingų įrenginių valstybės registro duomenys .....	<b>Error! Bookmark not defined.</b>
1.2. PPĮ pasiskirstymas pagal kategorijas ir jų parametrus bei valstybės institucijas, atsakingas už atskirų PPĮ kategorijų ar tų įrenginių kategorijų parametrų PPĮ priežiūros administracinį reglamentavimą.....	6
2. Potencialiai pavojingų įrenginių priežiūros kontrolė .....	12
2.1. Potencialiai pavojingų įrenginių techninės būklės tikrinimo kontrolė .....	13
2.2. Nuolatinės potencialiai pavojingų įrenginių priežiūros vykdymo kontrolė.....	177
2.3. VDI vykdomos PPĮ priežiūros kontrolės rezultatai .....	18
3. Nelaimingi atsitikimai darbe, įvykę dirbant su PPĮ, ir PPĮ avarijos .....	20

## Įvadas

Metinė potencialiai pavojingų įrenginių (toliau – PPI) priežiūros reikalavimų įgyvendinimo kontrolės rezultatų ataskaita (toliau - Ataskaita) parengta įgyvendinant Lietuvos Respublikos potencialiai pavojingų įrenginių priežiūros įstatymo (toliau - Įstatymas) 6 straipsnio 4 punkto nuostatas.

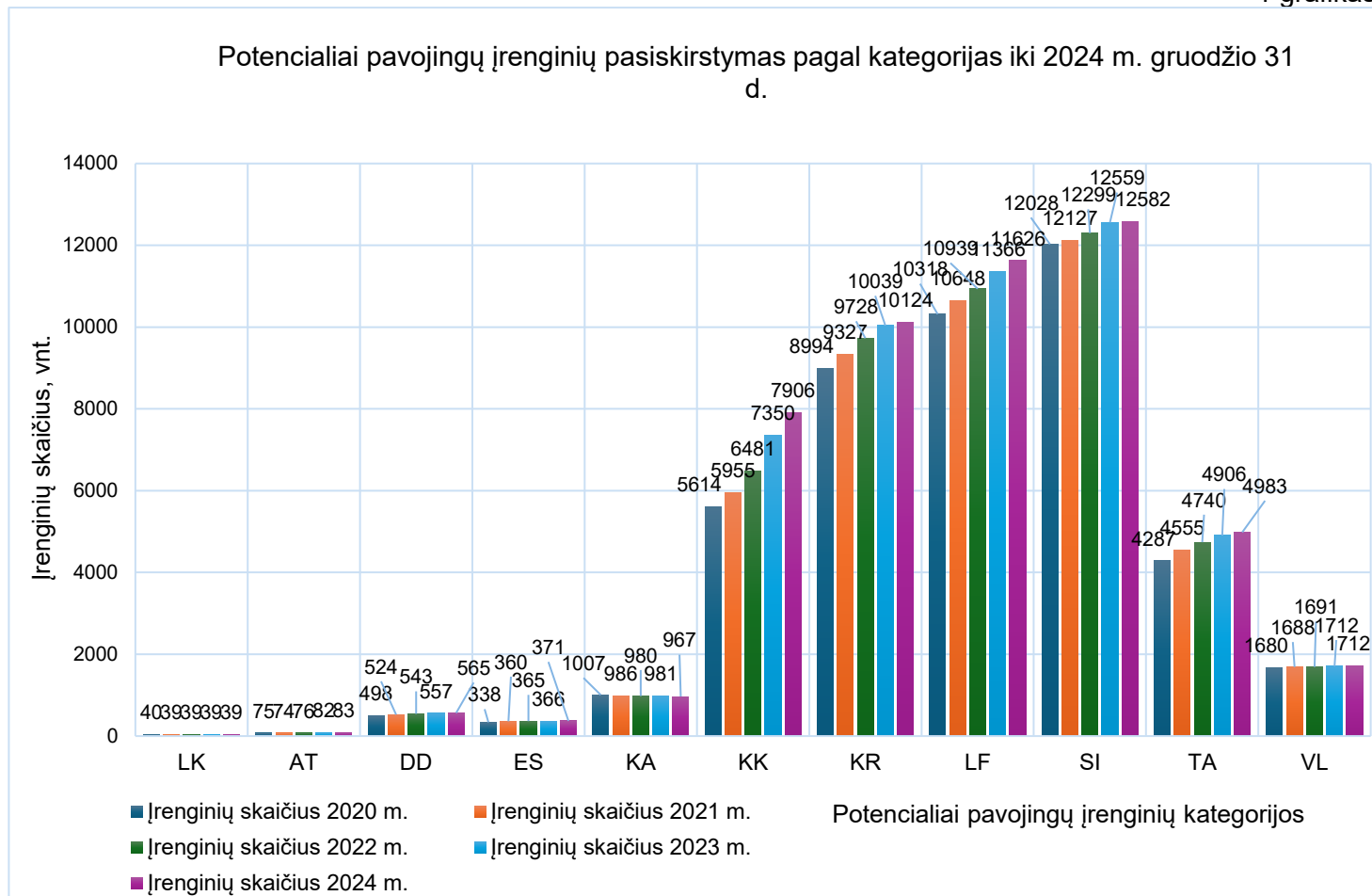
Ataskaitoje pateikta informacija apie Potencialiai pavojingų įrenginių valstybės registre (toliau – Registras) registruotus PPI ir jų priežiūrą, apimančią nuolatinę PPI priežiūrą ir PPI techninės būklės tikrinimą, nustatytus PPI priežiūros reikalavimų pažeidimus, keliančius grėsmę žmonių gyvybei, sveikatai ar aplinkai, bei PPI savininko supažindinimą su nustatytais pažeidimais ir uždraudimą naudoti PPI, iki bus pašalinti nustatyti pažeidimai. Taip pat Ataskaitoje pateikiami duomenys apie Lietuvos Respublikos administracinių nusižengimų kodekse numatytos atsakomybės taikymą, jei pažeidžiami Įstatymo 6 straipsnio 1 ar 2 punkto ar 12 straipsnio 2 dalies 2–7 punktų reikalavimai.

Teikiami duomenys yra gauti iš Registro ir Lietuvos Respublikos valstybinės darbo inspekcijos prie Lietuvos Respublikos socialinės apsaugos ir darbo ministerijos (toliau – VDI) Darbuotojų saugos ir sveikatos informacinės sistemos (toliau - DSSIS).

# 1. Bendroji dalis

## 1.1. Potencialiai pavojingų įrenginių valstybės registro duomenys

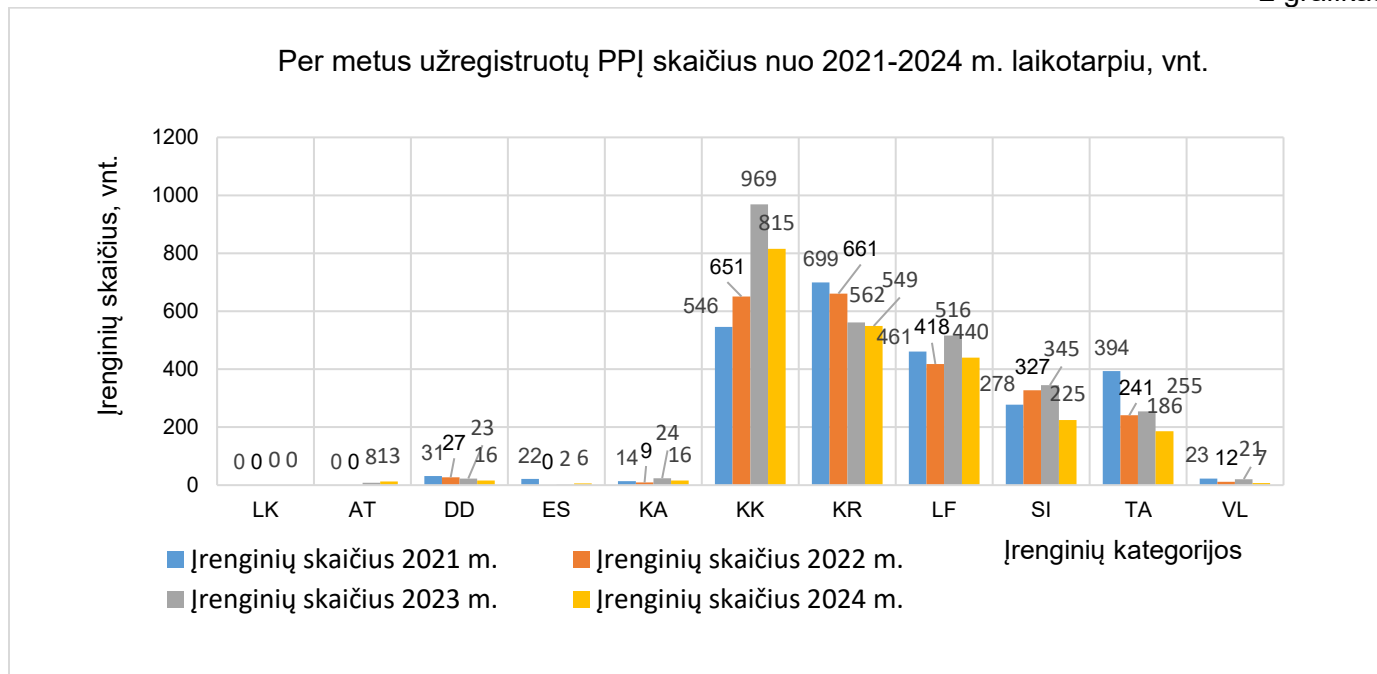
1 grafikas



Šaltinis – kiekvienų metų (2020–2024) gruodžio 31 d. Registro duomenys. Potencialiai pavojingų įrenginių kategorijų žymėjimas: LK - lynų keliai; AT - variklinės pavaros pramoniniai įrenginiai; DD - degiąsias dujas naudojantys pramoniniai įrenginiai; ES - eskalatoriai ir judamieji takai; KA – garo ir vandens šildymo katilai; KK - variklinės pavaros keltuvai žmonėms ir kroviniams kelti; KR - kėlimo įrenginiai; LF - liftai; SI - slėginiai indai; TA – beslėgės pavojingų medžiagų talpyklos; VL – pavojingų medžiagų slėginiai vamzdiniai, slėginiai garotiekiai ir karšto vandens vamzdiniai. Iš viso 2024 m. gruodžio 31 d.: 50 958 įrenginiai.

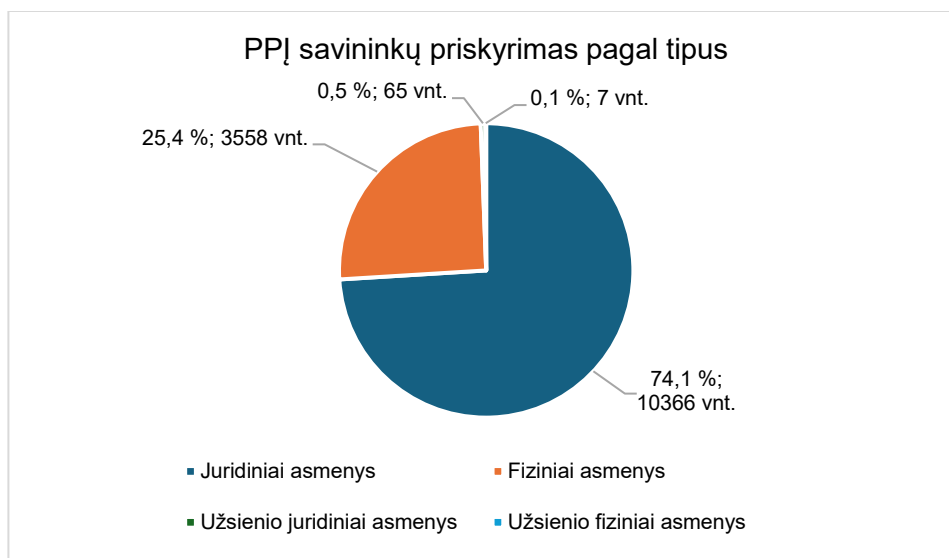
2024 m. gruodžio 31 d. Registre užregistruotų 50 958 PPĮ pasiskirstymas pagal kategorijas pateikiamas 1 grafike. 2024 m. Registre buvo naujai užregistruoti 1001 PPĮ; 2023 m. - 2076 PPĮ, 2022 m. - 1598 PPĮ. Lyginant su 2023 m. pabaigoje Registre užregistruotais 49 957 įrenginiais, PPĮ skaičius Registre per 2024 metus padidėjo 2 proc., (per 2023 - 4,3 proc., 2022 m. – 3,5 proc., 2021 m. - 5,6 proc.)

2024 m. užregistruotų PPĮ pasiskirstymas pagal kategorijas pateiktas 2 grafike.



Šaltinis - Registro duomenys. Potencialiai pavojingų įrenginių kategorijų žymėjimas: LK - lynų keliai; AT - variklinės pavaros pramoniniai įrenginiai; DD - degiasias dujas naudojantys pramoniniai įrenginiai; ES - eskalatoriai ir judamieji takai; KA - garo ir vandens šildymo katilai; KK - variklinės pavaros keltuvai žmonėms ir kroviniams kelti; KR - kėlimo įrenginiai; LF - liftai; SI - slėginiai indai; TA - beslėgės pavojingų medžiagų talpyklos; VL - pavojingų medžiagų slėginiai vamzdynai, slėginiai garotiekiai ir karšto vandens vamzdynai.

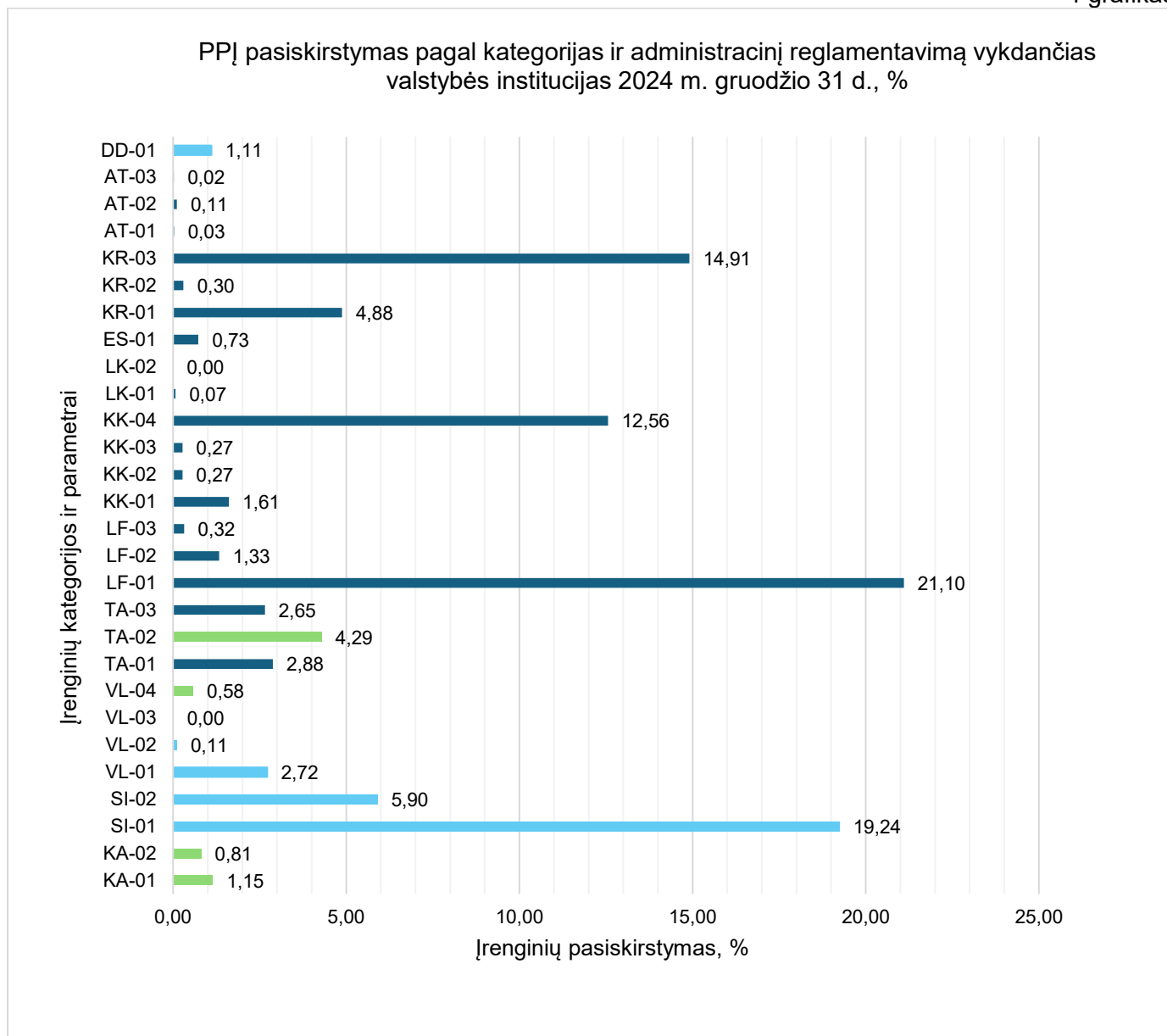
Visi Registre įregistruoti PPĮ priklauso 14 463 savininkams, jų pasiskirstymas pagal tipus pateiktas 3 grafike.



Šaltinis - 2024 gruodžio 31 d. Registro duomenys.

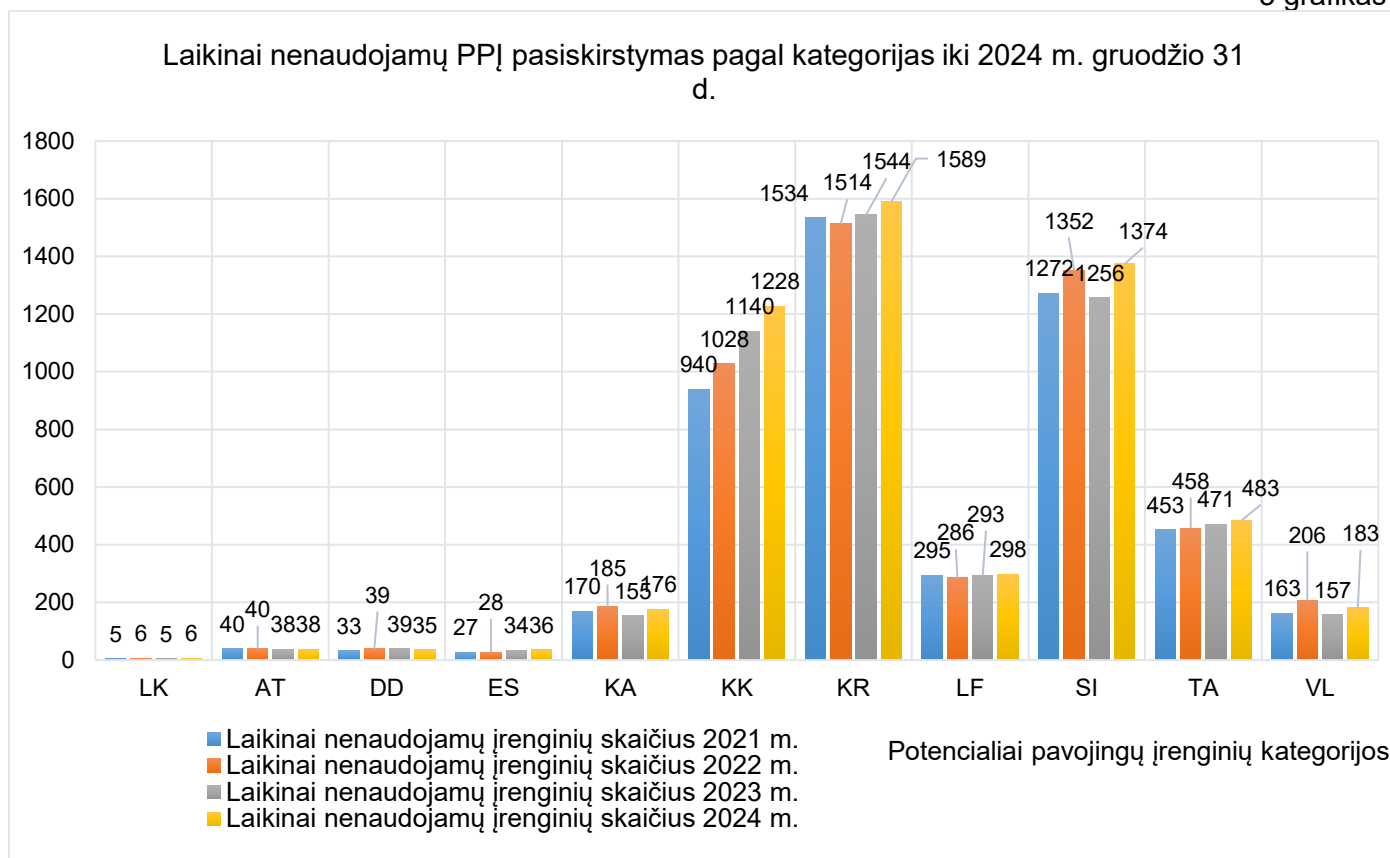
## 1.2. PPĮ pasiskirstymas pagal kategorijas ir jų parametrus bei valstybės institucijas, atsakingas už atskirų PPĮ kategorijų ar tų įrenginių kategorijų parametrų PPĮ priežiūros administracinį reglamentavimą

4 grafikas

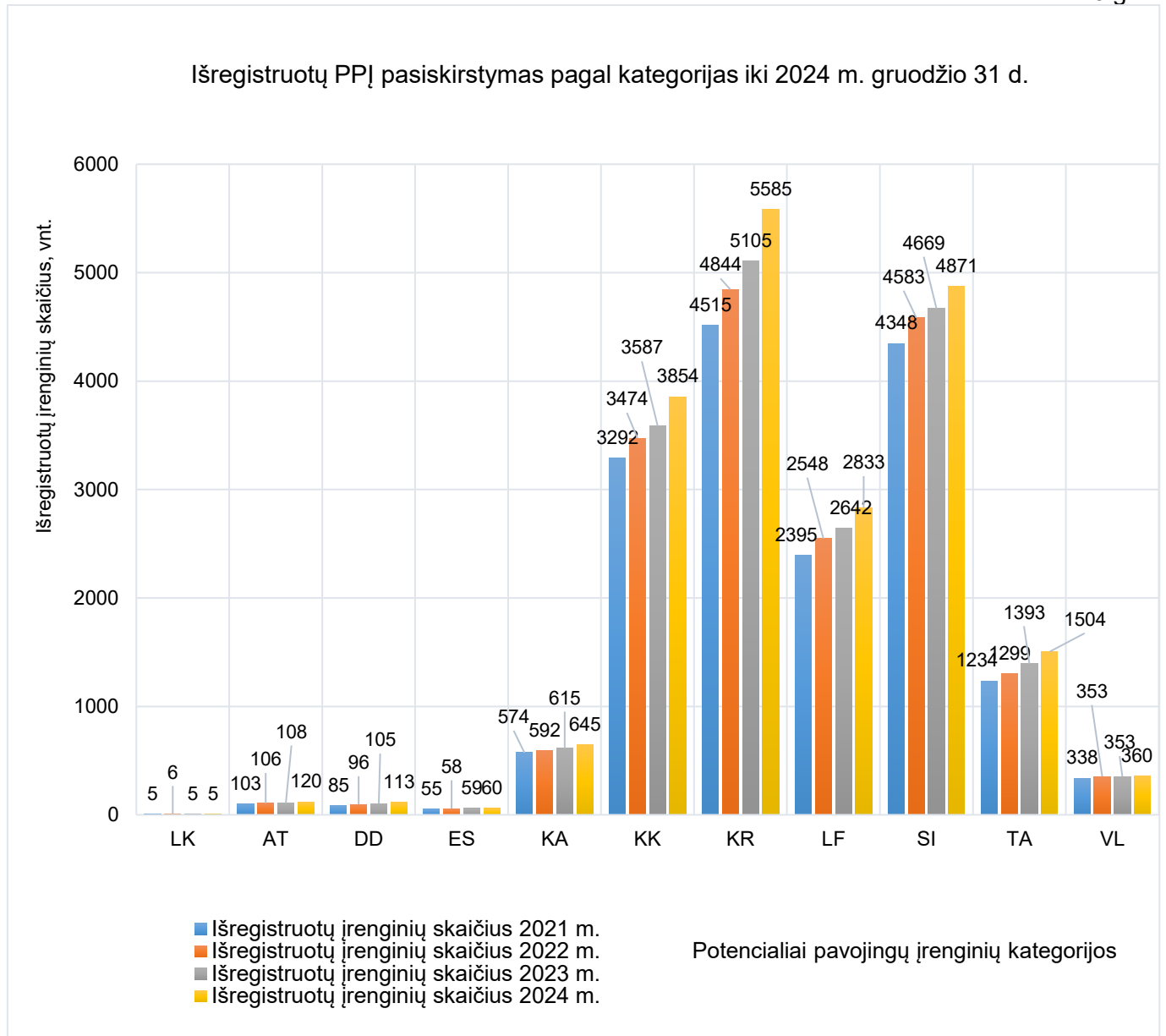


Šaltinis - 2024 gruodžio 31 d. Registro duomenys. Tamsiai mėlyna spalva pažymėta Lietuvos Respublikos socialinės apsaugos ir darbo ministerijos administruojamų PPĮ dalis, proc.; žalia spalva pažymėta Lietuvos Respublikos energetikos ministerijos administruojamų PPĮ dalis, proc.; šviesiai mėlyna spalva pažymėta Lietuvos Respublikos ekonomikos ir inovacijų ministerijos administruojama PPĮ dalis, proc.

„Laikiniai nenaudojamų“ PPĮ pasiskirstymas pagal kategorijas pateiktas 5 grafike.

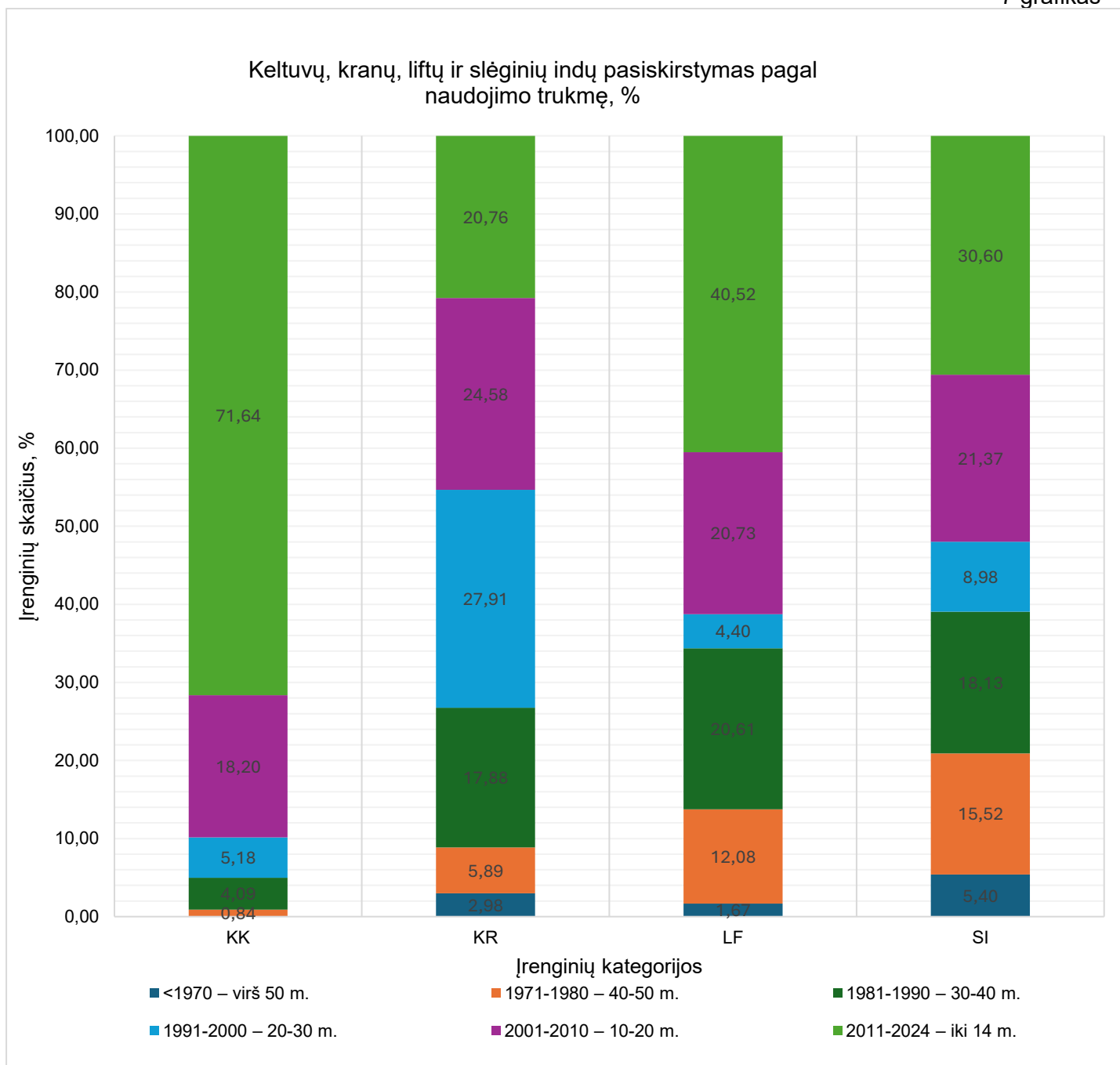


Šaltinis – kiekvienų metų (2021–2024) gruodžio 31 d. Registro duomenys. Potencialiai pavojingų įrenginių kategorijų žymėjimas: LK - lynų keliai; AT - variklinės pavaros pramoginiai įrenginiai; DD - degiąsias dujas naudojantys pramoniniai įrenginiai; ES - eskalatoriai ir judamieji takai; KA – garo ir vandens šildymo katilai; KK - variklinės pavaros keltuvai žmonėms ir kroviniams kelti; KR - kėlimo įrenginiai; LF - liftai; SI - slėginiai indai; TA – beslėgės pavojingų medžiagų talpyklos; VL – pavojingų medžiagų slėginiai vamzdynai, slėginiai garotiekiai ir karšto vandens vamzdynai. Iš viso: 5446 laikiniai nenaudojami įrenginiai (2024 m. gruodžio 31 d.).

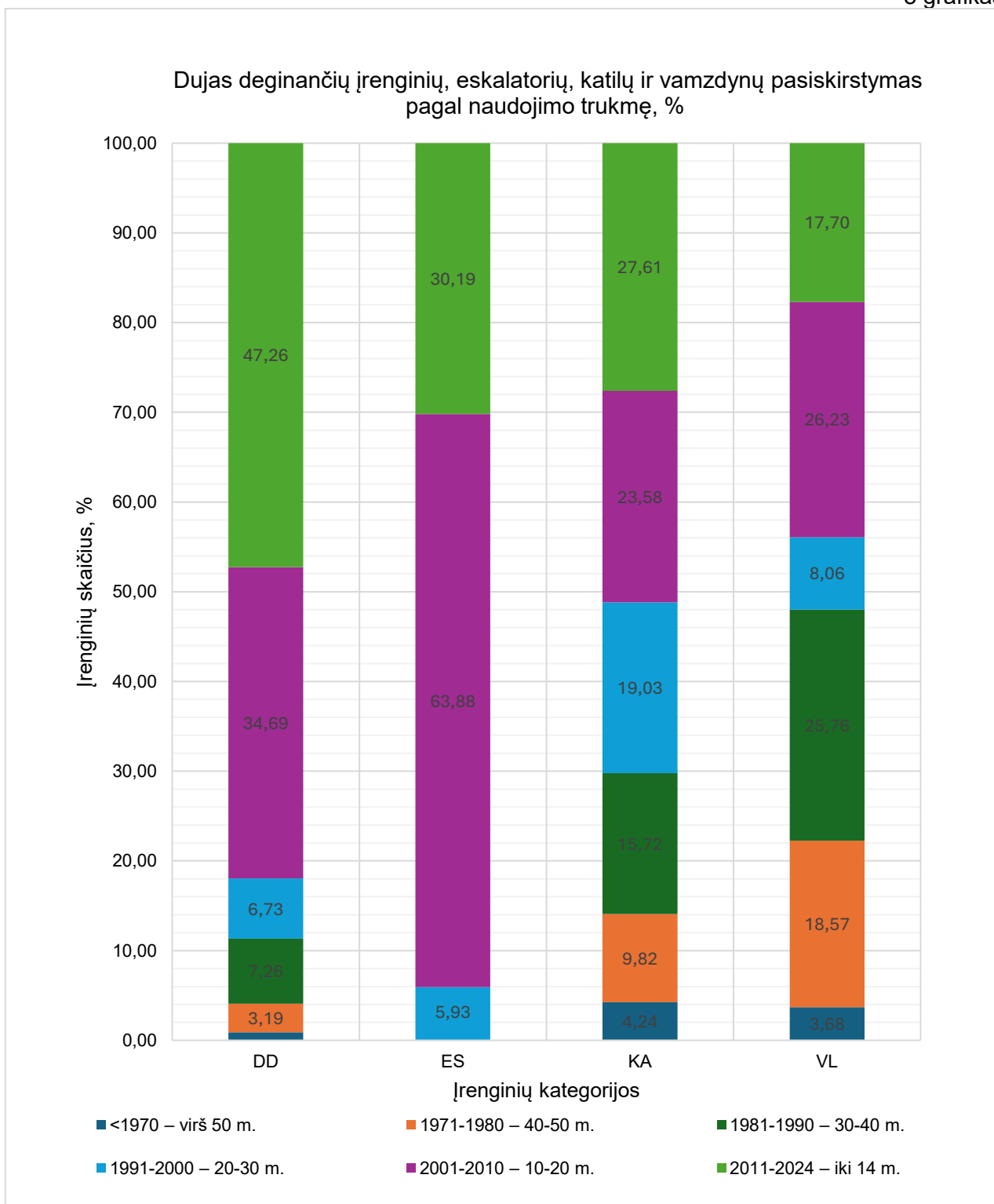


Šaltinis - kiekvienų metų (2021–2024) gruodžio 31 d. Registro duomenys. Potencialiai pavojingų įrenginių kategorijų žymėjimas: LK - Lynų keliai; AT -Variklinės pavaros pramoniniai įrenginiai; DD - Degiasias dujas naudojantys pramoniniai įrenginiai; ES - Eskalatoriai ir judamieji takai; KA – Garo ir vandens šildymo katilai; KK - Variklinės pavaros keltuvai žmonėms ir kroviniams kelti; KR - Kėlimo įrenginiai; LF - Liftai; SI - Slėginiai indai; TA – Beslėgės pavojingų medžiagų talpyklos; VL – pavojingų medžiagų slėginiai vamzdynai, slėginiai garotiekiai ir karšto vandens vamzdynai. Iš viso, nuo Registro įsteigimo pradžios (2002 m. liepos 29 d.) išregistruoti 19 950 įrenginių.

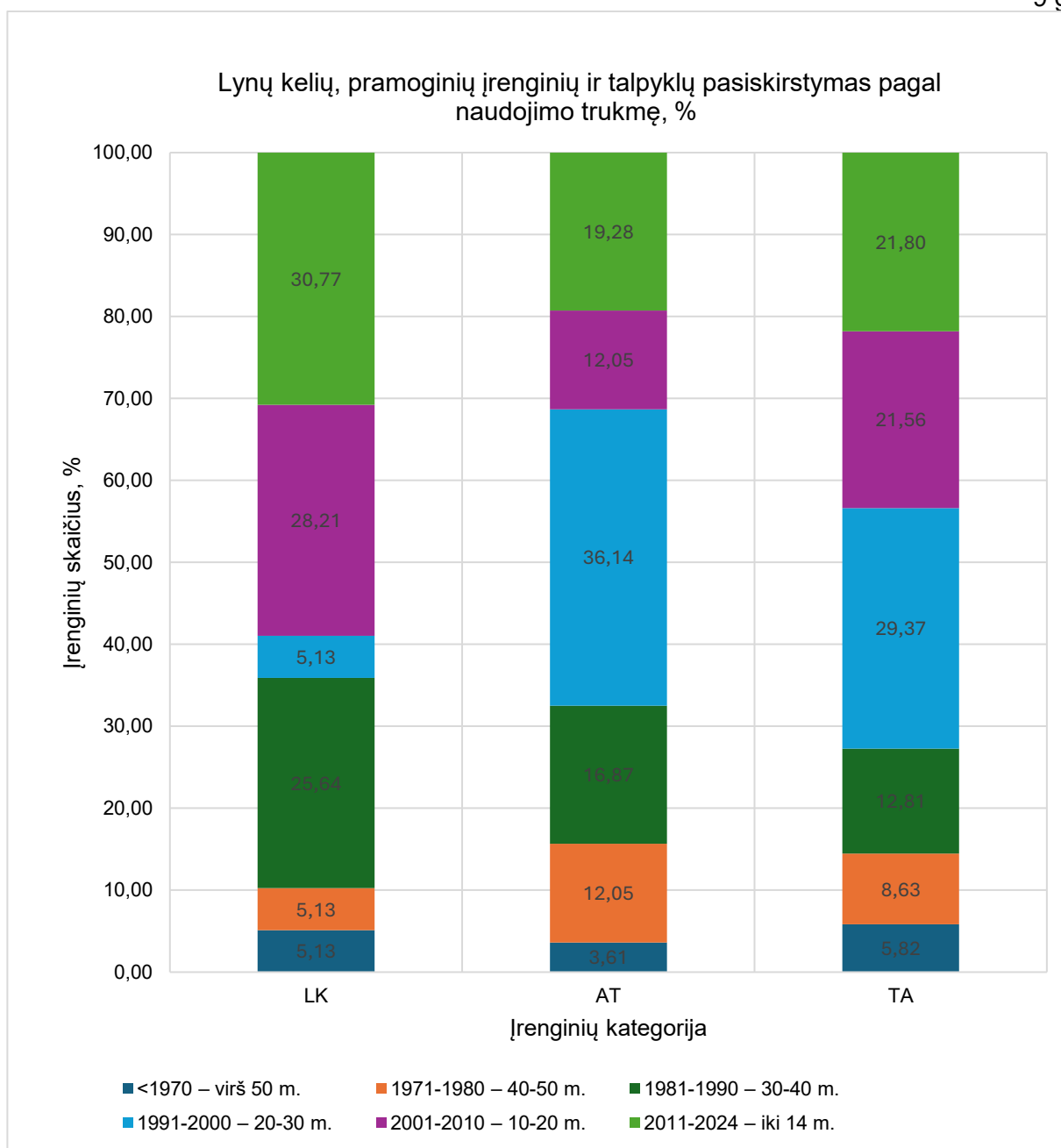
Analizuojant naudojamų PPĮ amžių, kuris yra svarbus faktorius saugiam PPĮ naudojimui pastebima, kad Lietuvoje įsigyjama vis daugiau naujų įrenginių: didžiausią naujesnių įrenginių dalį (iki 14 m.) sudaro variklinės pavaros keltuvai (71,64 proc.). Tarp senų įrenginių, kurių amžius viršija 30 metų didžiausią dalį sudaro pavojingų medžiagų talpyklos, slėginiai indai ir vamzdynai. Mažiausiai naujesnių įrenginių yra pavojingų medžiagų slėginių vamzdynų, slėginių garotiekų ir karšto vandens vamzdynų kategorijoje (tik 17,7 proc. įrenginių yra pagaminti ne anksčiau nei kaip prieš 14 m.). Įvairių kategorijų PPĮ pasiskirstymas pagal įrenginio amžių yra pateikiamas 7-9 grafikuose.



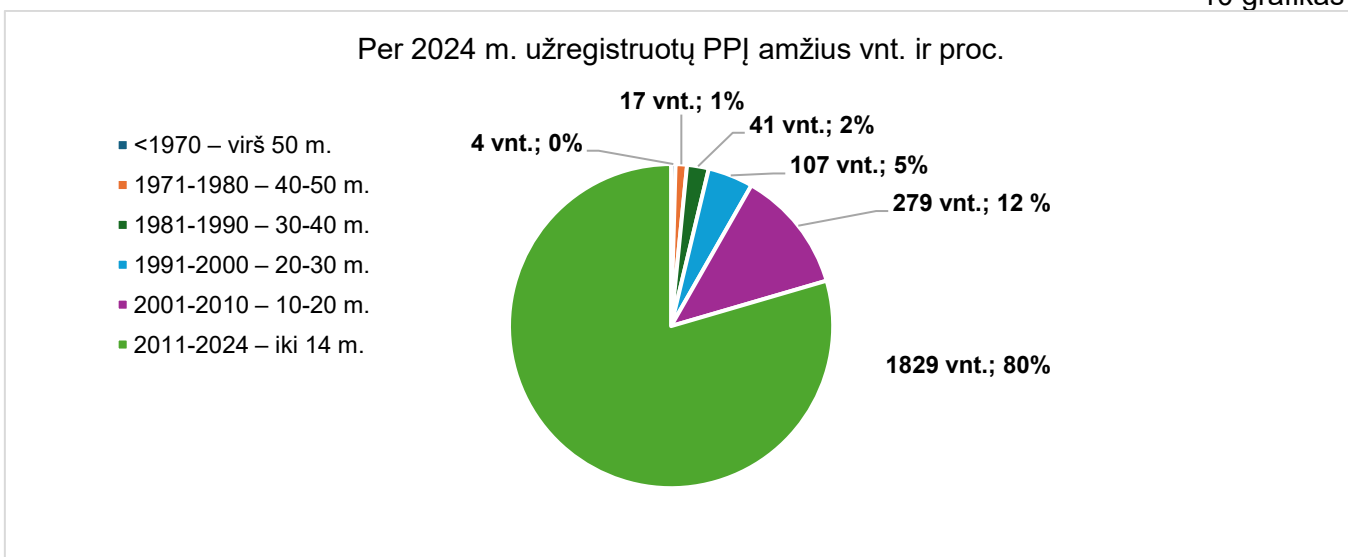
Šaltinis - 2024 gruodžio 31 d. Registro duomenys. Potencialiai pavojingų įrenginių kategorijų žymėjimas: KK - Variklinės pavaros keltuvai žmonėms ir kroviniams kelti; KR - Kėlimo renginiai; LF - Liftai; SI - Slėginiai indai.



Šaltinis - 2024 gruodžio 31 d. Registro duomenys. Potencialiai pavojingų įrenginių kategorijų žymėjimas: DD - degiąsias dujas naudojantys pramoniniai įrenginiai; ES - eskalatoriai ir judamieji takai; KA - garo ir vandens šildymo katilai; VL - pavojingų medžiagų slėginiai vamzdynai, slėginiai garotiekiai ir karšto vandens vamzdynai.



Šaltinis - 2024 gruodžio 31 d. Registro duomenys. Potencialiai pavojingų įrenginių kategorijų žymėjimas: LK - lynų keliai; AT - variklinės pavaros pramoginiai įrenginiai; TA – beslėgės pavojingų medžiagų talpyklos.



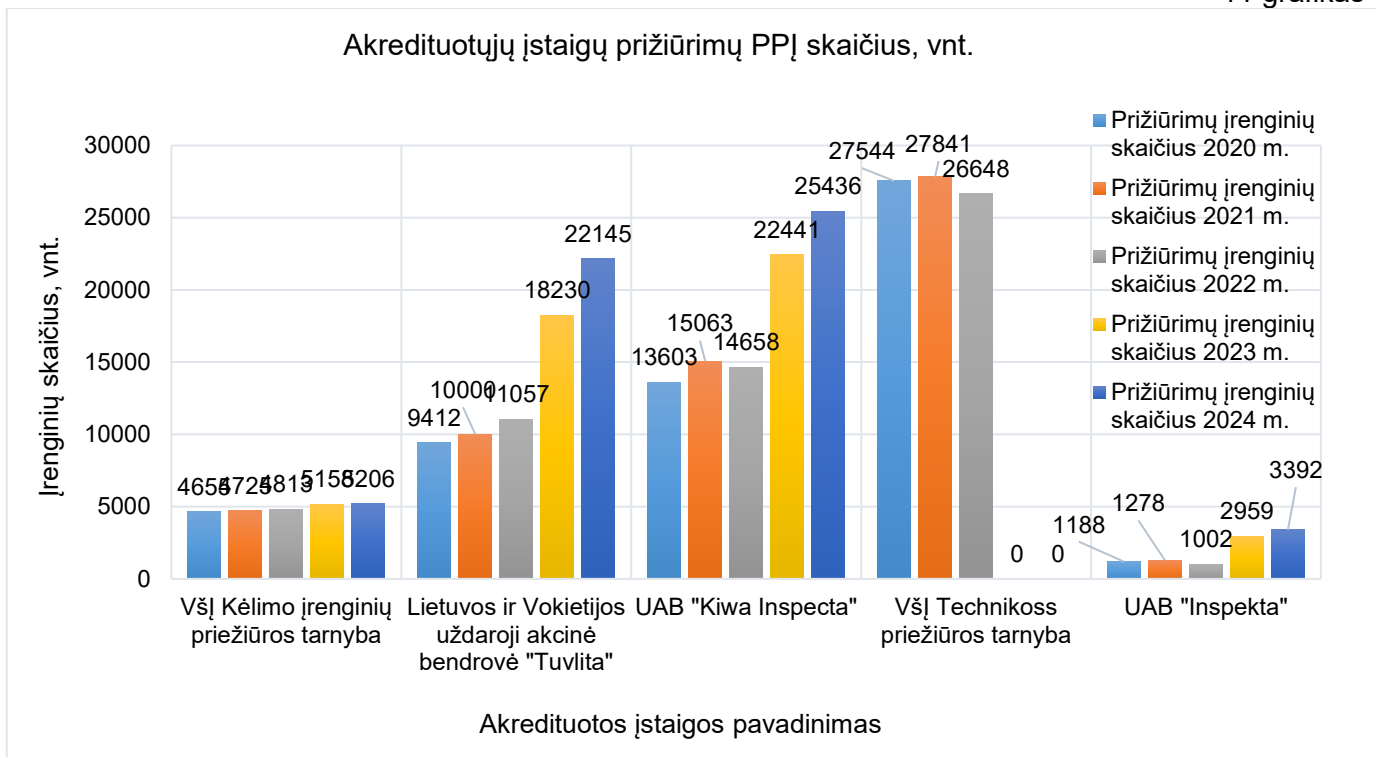
Šaltinis - 2024 gruodžio 31 d. Registro duomenys

Pastebima teigiama tendencija, kad šalyje yra įsigyjama vis daugiau naujų PPĮ. 80 proc. 2024 metais užregistruotų PPĮ yra pagaminti ne vėliau kaip prieš 14 metų (2023 m. tokių PPĮ buvo užregistruota taip pat 80 proc., 2022 m. - 72 proc., o 2021 m. - 60 proc.), 12 proc. įrenginių – pagaminti prieš 10-20 m., 5 proc. prieš 20-30 m. Pažymėtina, kad buvo užregistruoti 4 PPĮ, pagaminti prieš 50 m. ir dar anksčiau.

## 2. Potencialiai pavojingų įrenginių priežiūros kontrolė

### 2.1. Potencialiai pavojingų įrenginių techninės būklės tikrinimo kontrolė

11 grafikas

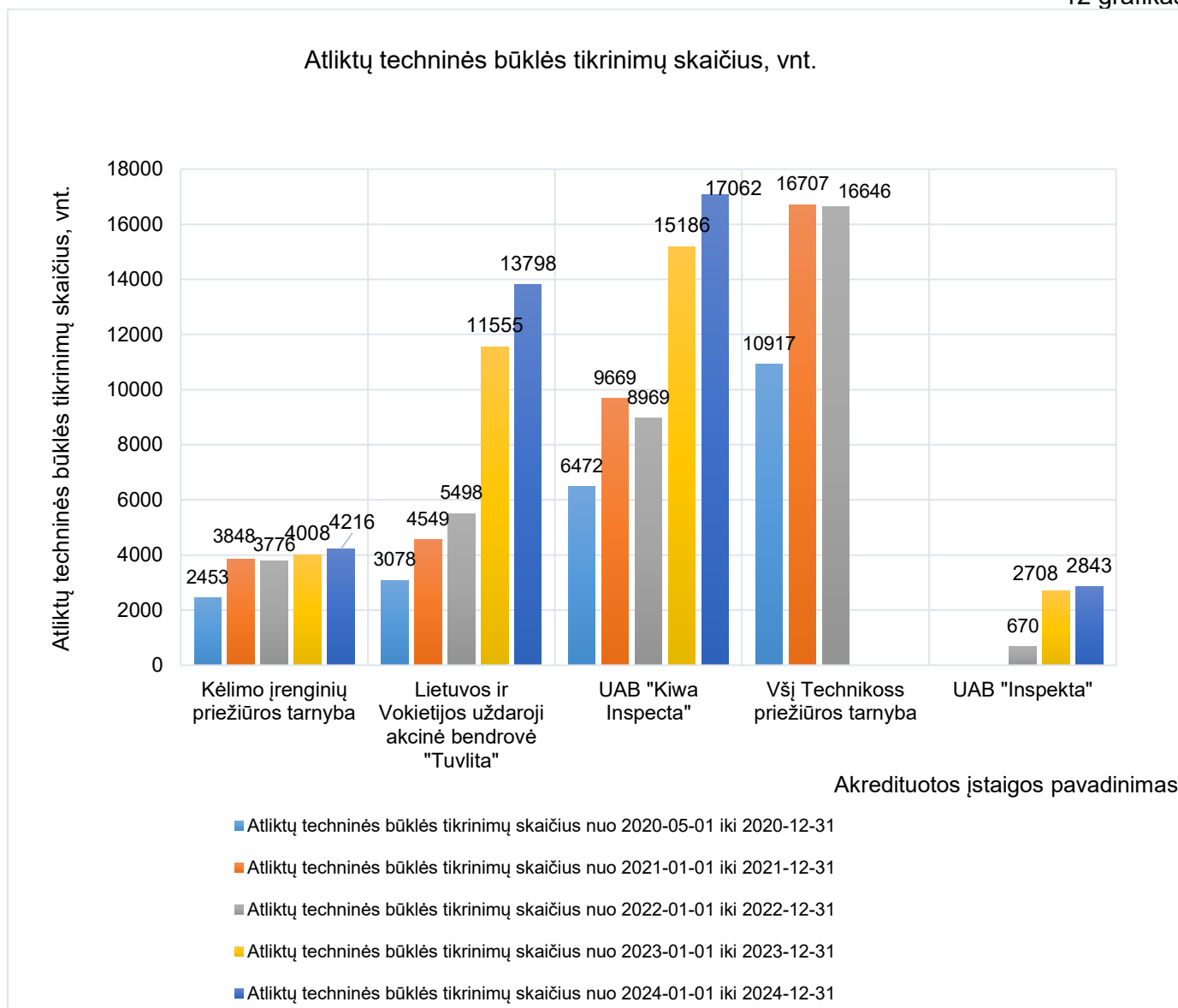


Šaltinis - kiekvienų metų (2021–2024) gruodžio 31 d. Registro duomenys.

Pastaba: 1) akredituotosios įstaigos VšĮ Technikos priežiūros tarnyba veikla buvo nutraukta 2023 m. liepos 1 d.

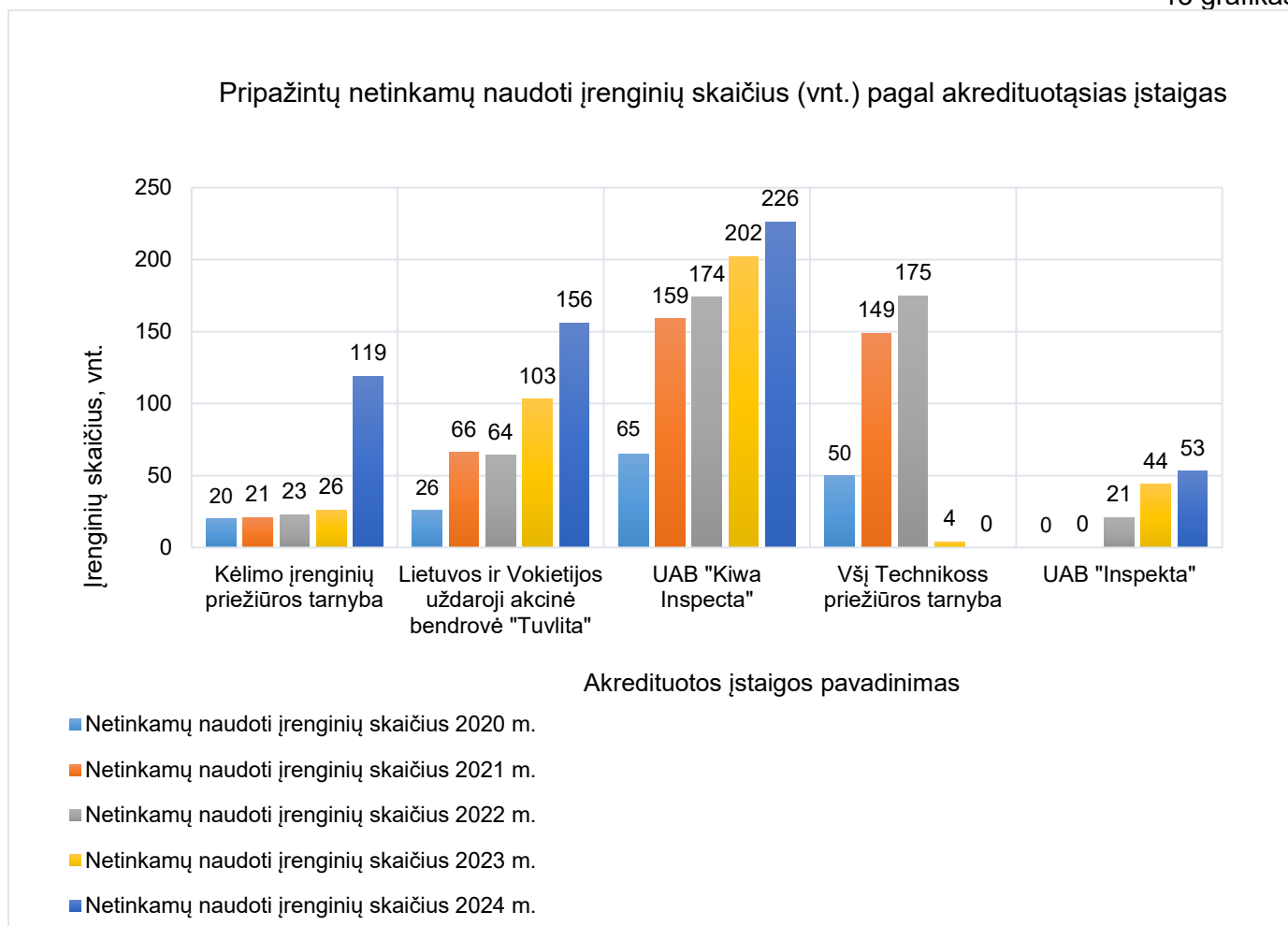
2) akredituotosios įstaigos UAB „Inspekta“ veikla buvo sustabdyta 2024 m. gruodžio 10 d.

Akredituotųjų įstaigų atliktų PPĮ techninės būklės tikrinimų skaičius nurodytas 12 grafike.



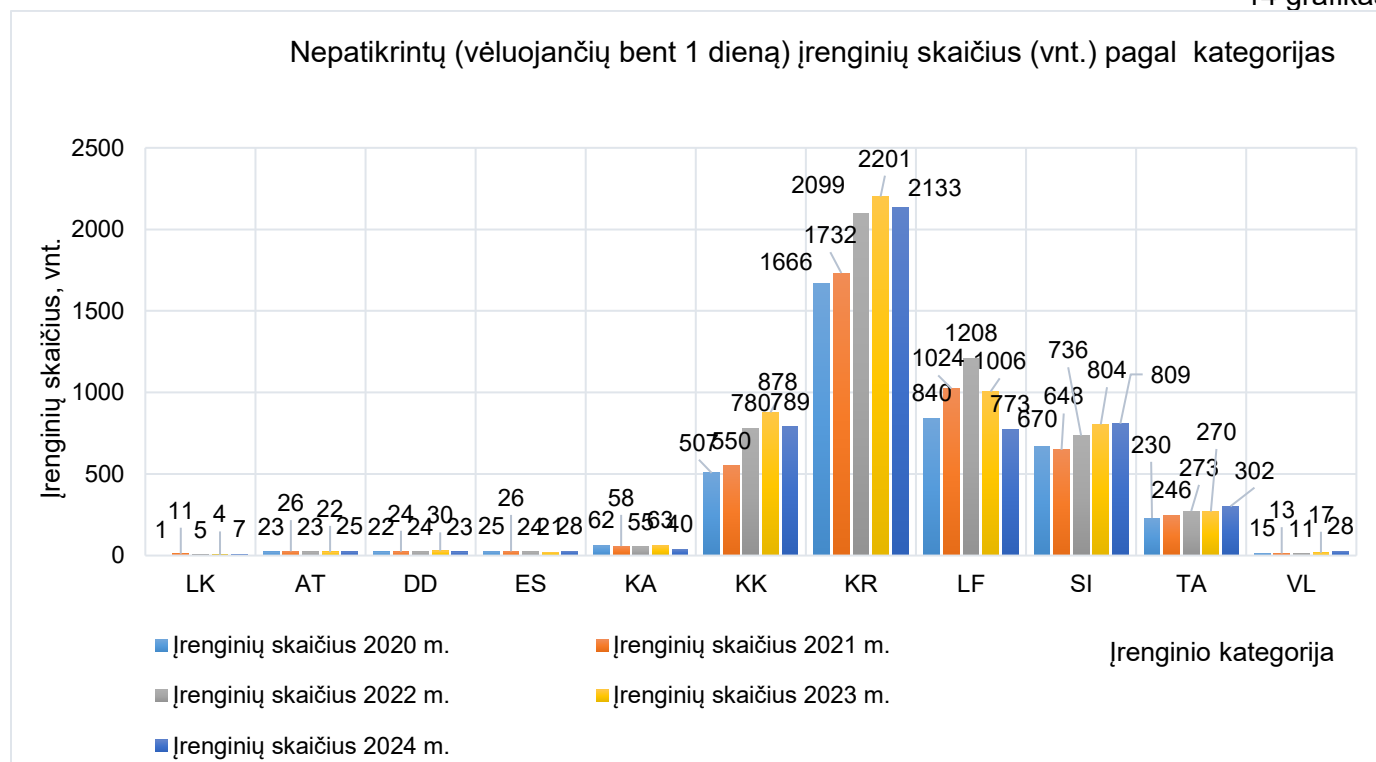
*Šaltinis – kiekvienų metų (2021–2024) gruodžio 31 d. Registro duomenys.*

2024 m. buvo atlikta 13,3 proc. daugiau PPĮ techninės būklės patikrinimų lyginant su 2023 m. Registro duomenimis per 2024 m. 554 PPĮ techninė būklė buvo nustatyta kaip netinkama, t. y. buvo uždrausta jais naudotis. 13 grafike pavaizduota kiek netinkamų naudoti PPĮ nustatė kiekviena akredituotoji įstaiga atskirai. Palyginus su 2023 m. duomenimis, pripažintų netinkamais naudoti PPĮ skaičius 2024 m. padidėjo 32 proc.



*Šaltinis - kiekvienų metų (2021–2024) gruodžio 31 d. Registro duomenys.*

Registre vedama apskaita PPĮ, kurių techninės būklės tikrinimas neatliekamas nustatytu laiku. Artėjant numatytam būsimo tikrinimo laikui, kurį įrašo pirminį įrenginio tikrinimą atlikęs ekspertas, Registro programa elektroniniu paštu prieš 30 dienų išsiunčia priminimą PPĮ savininkui apie įrenginio parengimą patikrinimui ir kreipimąsi į akredituotąją įstaigą dėl artėjančio patikros termino. Pažymėtina, kad ne visi PPĮ savininkai dėl įvairių priežasčių reikiamu laiku kreipiasi dėl privalomų periodinių įrenginio techninės būklės tikrinimų. PPĮ, kurių privaloma patikra nebuvo atlikta nustatytu laiku, pasiskirstymas pagal PPĮ kategorijas pateiktas 14 grafike. Grafiko duomenys rodo, kad 2024 m. kėlimo kranų patikros vėlavo dažniausiai. Savalaikiai nebuvo nepatikrinta 21,07 proc. kranų (2023 m. - 21,09 proc., 2022 m.- 21,6 proc., 2021 m. – 18,5 proc.), 8,65 proc. liftų (2023 m. - 8,9 proc., 2022 m. - 11,04 proc., 2021 m. – 8,1 proc.) ir 6,4 proc. slėginių indų (2023 m. – 6,4 proc., 2022 m. – 6,0 proc., 2021 m. - 5,6 proc.). Registro duomenimis, 2024 m. gruodžio 31 d. laiku nebuvo patikrinti 9,73 proc. PPĮ, 2023 m. gruodžio 31 d. – 10,6 proc., 2022 m. gruodžio 31 d. - 10,94 proc., 2021 m. gruodžio 31 d. - apie 7 proc. PPĮ savininkams, kurie nevykdo savo pareigos – laiku pateikti įrenginius patikrinimui - VDI siunčia el. laiškus - priminimus. Per 2024 m. 3143 PPĮ savininkų buvo išsiųsti el. laišukai, primenantys apie jų pareigas dėl turimų įrenginių techninės būklės tikrinimo savalaikio atlikimo.

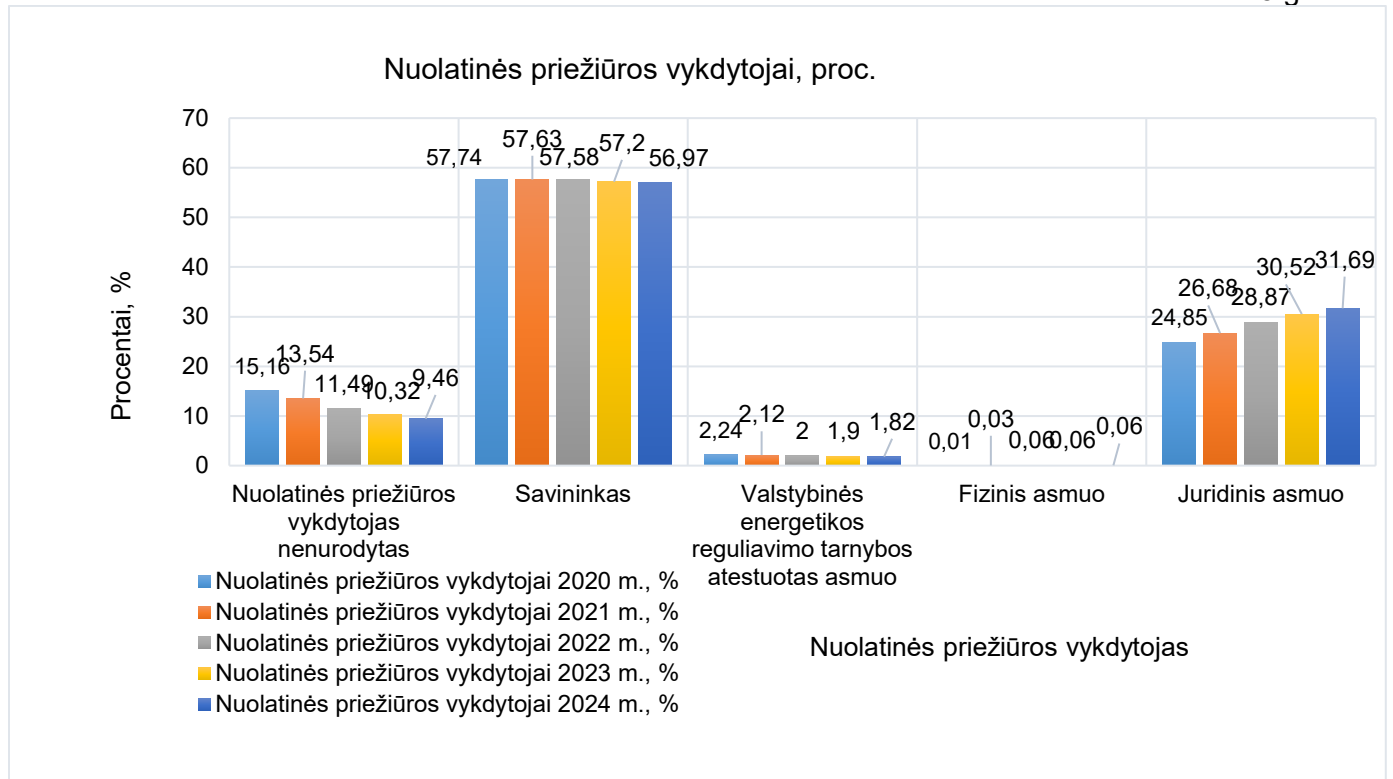


Šaltinis - kiekvienų metų (2021–2024) gruodžio 31 d. Registro duomenys. Potencialiai pavojingų įrenginių kategorijų žymėjimas: LK - lynų keliai; AT - variklinės pavaros pramoginiai įrenginiai; DD - degiąsias dujas naudojantys pramoniniai įrenginiai; ES - eskalatoriai ir judamieji takai; KA – garo ir vandens šildymo katilai; KK - variklinės pavaros keltuvai žmonėms ir kroviniams kelti; KR - kėlimo įrenginiai; LF - liftai; SI - slėginiai indai; TA – beslėgės pavojingų medžiagų talpyklos; VL – pavojingų medžiagų slėginiai vamzdynai, slėginiai garotiekiai ir karšto vandens vamzdynai. Iš viso 2024 m. gruodžio 31 d.: 4957 laiku nepatikrinti (kurių tikrinimas vėluoja bent 1 dieną) įrenginiai.

Išanalizavus atliktų ūkio subjektų tikrinimo anketas (124. Ūkio subjekto patikrinimo kontrolinis klausimynas. Darbuotojų sauga ir sveikata), darytina išvada, kad didžiosios dalies PPĮ techninės būklės tikrinimai atlikti nepažeidžiant atitinkamuose įrenginio priežiūros teisės aktuose nustatytų terminų, tik 15 ūkio subjektų iš 1375 tikrintų (1,09 proc.) buvo nustatyti šie pažeidimai. Šių tikrinimų metu taipogi buvo nustatyta, kad 14 įrenginių, kurių parametrai atitiko Potencialiai pavojingų įrenginių parametų sąrašo, patvirtinto Lietuvos Respublikos Vyriausybės 2001 m. birželio 29 d. nutarimu Nr. 817 „Dėl Lietuvos Respublikos potencialiai pavojingų įrenginių priežiūros įstatymo įgyvendinimo“, parametrus, nebuvo užregistruoti Registre. 4 PPĮ savininkams, nevykdžiusiems šio reikalavimo, buvo surašyti administracinės teisės pažeidimo protokolai pagal Administracinių nusižengimo kodekso 47(1) str. 3 dalį (PPĮ registre neužregistruotų PPĮ naudojimas) ir paskirtos piniginės 150 eurų baudos. Išsami informacija pateikta 1 lentelėje.

## 2.2. Nuolatinės potencialiai pavojingų įrenginių priežiūros vykdymo kontrolė

15 grafike atvaizduotas PPĮ nuolatinės įrenginių priežiūros atlikimo vykdytojų pasiskirstymas. 15 grafikas



Šaltinis - kiekvienų metų (2021–2024) gruodžio 31 d. Registro duomenys.

Pastebimi nežymūs pokyčiai PPĮ nuolatinės priežiūros srityje: vis mažėja atvejų, kai yra nenurodytas nuolatinės priežiūros vykdytojas: nuo 15,16 proc.(2020 m.) iki 9,46 (2024 m.). Taip pat, neženkliai daugėja PPĮ (nuo 24,85 proc. iki 31,69 proc.) kurių nuolatinė priežiūra yra patikima juridiniams asmenims.

VDI inspektorių atliktų 86 ūkio subjektų patikrinimų (prižiūrėti 1936 PPĮ) pagal temines ataskaitas: „171. Potencialiai pavojingų įrenginių priežiūros vykdymas“ ir „172. Liftų nuolatinės priežiūros reikalavimų įgyvendinimo kontrolė“ analizė rodo, kad daugumos PPĮ nuolatinė priežiūra yra atliekama pagal nustatytus reikalavimus. Į anketos klausimą: „Ar nuolatinės priežiūros vykdytojo (jei jis yra juridinis asmuo) nuolatinėi priežiūrai atlikti paskirti darbuotojai turi nustatytą kvalifikaciją arba specialiųjų žinių ir įgūdžių?“ atsakyta, kad 73 (98,6 proc.) nuolatinę priežiūrą atliekančių juridinio asmens darbuotojų turi reikiamą kvalifikaciją arba specialiasias žinias ar įgūdžius, ir tik 1 (1,4 proc.) tokio tipo nuolatinės priežiūros vykdytojo darbuotojai neatitinka reikalavimų. 32 PPĮ savininkai nuolatinę įrenginių priežiūrą atliko patys. Tikrinimų metu nustatyta, kad 2 fiziniai asmenys, atliekantys nuolatinę priežiūrą, neatitinka reikiamų kvalifikacinių reikalavimų. Visi tikrinti nuolatinės priežiūros vykdytojai turėjo šiai priežiūrai atlikti reikalingą įrangą, prietaisus ir kitas darbui reikalingas priemones (100 proc.), 5 iš 86 nuolatinės priežiūros vykdytojų nebuvo apsidraudę civilinės atsakomybės draudimu, kurio metinė draudimo suma yra ne mažesnė kaip šimtas tūkstančių eurų (5,8 proc.).

### 2.3. VDI vykdomos PPĮ priežiūros kontrolės rezultatai

Ataskaitiniu laikotarpiu VDI darbo inspektoriai tikrino kaip atliekama PPĮ priežiūra. Tikrinimai buvo akcentuoti į nuolatinės priežiūros atlikimo kontrolę. Techninės būklės tikrinimo terminų kontrolė sudarė nežymią dalį šių tikrinimų, nes laikoma, kad PPĮ techninės būklės periodinių tikrinimų kontrolė yra vykdoma Registro duomenų pagalba bei akredituotųjų įstaigų suinteresuotumu laiku atlikti privalomuosius tikrinimus. Inspektavimų rezultatų suvestinė pateikta 1 lentelėje.

1 lentelė

Eil. Nr.	Inspekcinio veiksmo pavadinimas	2020 m.	2021 m.	2022 m.	2023 m.	2024 m.
1.	Atlikti patikrinimai pagal teminę anketą „171. PPĮ nuolatinės priežiūros reikalavimų laikymosi planinė kontrolė“	20	121	145	85	77
2.	Atlikti patikrinimai pagal teminę anketą „172. Liftų nuolatinės priežiūros reikalavimų įgyvendinimo kontrolė“		6	9	70	9
3.	Atlikti patikrinimai pagal teminę ataskaitą „122. Ūkio subjekto patikrinimo bendrinis kontrolinis klausimynas“ (5 klausimai susiję su PPĮ priežiūra)			334	279	297
4.	Atlikti patikrinimai pagal teminę ataskaitą „124. Ūkio subjekto patikrinimo bendrinis kontrolinis klausimynas. Darbuotojų sauga ir sveikata“ (5 klausimai susiję su PPĮ priežiūra)			1038	1375	1537
5.	Surašyta reikalavimų R1 pašalinti pažeidimus	36	57	58	77	66
6.	Nustatyta pažeidimų dėl PPĮ priežiūros	132	151	72	90	79
7.	Surašyta reikalavimų R2 uždrausti naudoti darbo priemonės, tarp jų PPĮ	2	2	1	6	6
8.	Ištirta skundų ir pranešimų dėl viešo intereso susijusių su PPĮ priežiūra	5	6	6	4	4
9.	Įforminta ANK protokolų pagal 47(1) str. 3 dalį (PPĮ registre neužregistruotų PPĮ naudojimas)	1	2	6	6	4
10.	Įforminta ANK protokolų pagal 47(1) str. 4 dalį (PPĮ naudojimas neatlikus techninės būklės tikrinimo nustatyta tvarka ir terminais)	0	1	2	0	1
11.	Informaciniai laiškai, išsiųsti juridiniams ir fiziniams asmenims, atsakingiems už PPĮ techninės būklės tikrinimų organizavimą		3286	1060	9228	3143
12.	Informaciniai laiškai, išsiųsti asmenims, atsakingiems už PPĮ nuolatinę priežiūrą, dėl PPĮ nuolatinės priežiūros reikalavimų laikymosi		4156	1680	3830	3147

13.	Informaciniai laiškai, išsiųsti liftų, senesnių kaip 25 m. savininkams dėl liftų rizikos įvertinimo					350
-----	---	--	--	--	--	-----

*Šaltinis – VDI duomenys*

Atliekant patikrinimus „PPĮ nuolatinės priežiūros reikalavimų laikymosi planinė kontrolė“ buvo pildomos teminės ataskaitos „Potencialiai pavojingų įrenginių nuolatinės priežiūros vykdymo teminė anketa“ ir „Liftų nuolatinės priežiūros reikalavimų įgyvendinimo kontrolė“.

VDI darbo inspektoriai, atlikdami bendruosius ūkio subjektų darbuotojų saugos ir sveikatos būklės tikrinimus nustatė ir surašė 6 Reikalavimus R2 stabdyti darbus ar uždrausti naudoti darbo priemones (toliau – Reikalavimas R2) ir 66 Reikalavimus R1 pašalinti nustatytus pažeidimus (toliau - Reikalavimas R1), susijusius su PPĮ priežiūra. 1 Reikalavimas R2 buvo surašytas dėl Registre neužregistruoto PPĮ, 4 – dėl laiku nepatikrintų PPĮ, ir 1 dėl atitiktų patvirtinančių bei naudojimo dokumentų (atitikties deklaracijos, atitikties sertifikato, naudojimo instrukcijų) nepateikimo. Reikalavimuose R1 buvo užfiksuota 79 pažeidimų, tarp kurių dažniausiai pasitaikė šie: PPĮ nustatyta tvarka neužregistruoti Registre, neatliekami jų techninės būklės tikrinimai, nevykdoma PPĮ nuolatinė priežiūra, neparengta planinių PPĮ apžiūrų ir remonto tvarka bei PPĮ priežiūros žurnalo pildymo tvarka, nepildomi jų priežiūros žurnalai. Pagal Lietuvos Respublikos administracinių nusižengimo kodekso (toliau – ANK) 47<sup>1</sup> straipsnio, reglamentuojančio baudas dėl PPĮ priežiūros pažeidimus, 3 dalį buvo įforminti 4 ANK protokolai, pagal šio straipsnio 4 dalį -1 ANK protokolas ir pagal 96 str. 2 dalį -2 protokolai.

### **3. Nelaimingi atsitikimai darbe, įvykę dirbant su PPI, ir PPI avarijos**

2024 m. neįvyko nei vieno nelaimingo atsitikimo darbe, susijusio su PPI priežiūra.  
Ataskaitiniu laikotarpiu neįvyko nei viena PPI avarija.

---